



Mesto Dolný Kubín



# Komunitný plán sociálnych služieb

november 2008 - december 2009  
Dolný Kubín

# **Komunitný plán sociálnych služieb**

II. etapa

november 2008 - december 2009  
Dolný Kubín

---

Komunitný plán sociálnych služieb bol vypracovaný v súlade s § 83 zákona č. 448/2008 Z.z. o sociálnych službách. Jeho vypracovanie je v súlade s originálnou kompetenciou a pôsobnosťou mesta Dolný Kubín vo svojom územnom obvode. Dňa 17. decembra 2009 bol schválený uznesením Mestského zastupiteľstva v Dolnom Kubíne č. 271/2009.

Dokument bol vypracovaný s podporou:

Mesto Dolný Kubín



RELIEF – POMOC V NÚDZI,  
n.o. Dolný Kubín



Lokálne partnerstvo sociálnej  
inklúzie Orava o.z.



---

**Vydalo:** Mesto Dolný Kubín

Hviezdoslavovo námestie 1651/2

026 01 Dolný Kubín

© **Autorský kolektív:** Ing. Jozef Gruchalák  
Mgr. Eva Palugová  
PhDr. Katarína Trubanová  
Zdenka Bakalová  
Robert Uchál  
Petra Macangová

ISBN: 978-80-970325-4-8

Rok spracovania 2009

Text neprešiel jazykovou úpravou.

Fotografie: Mesto Dolný Kubín ©

# OBSAH

<b>I. ÚVODNÁ ČASŤ</b> .....	5
<b>1. Úvod</b> .....	6
1.1. Východiská stratégie sociálneho rozvoja mesta .....	7
1.2. Legislatívne východiská pre plánovanie sociálnych služieb .....	7
1.3. Legislatívne vymedzenie sociálnej služby .....	8
1.4. Legislatívne vymedzenie sociálnoprávnej ochrany detí a kurately .....	8
1.5. Samosprávna pôsobnosť mesta .....	9
1.6. Cieľové skupiny komunitného plánu .....	11
1.7. Účastníci komunitného plánovania .....	13
<b>II. ANALYTICKÁ ČASŤ</b> .....	14
<b>2. Charakteristika komunity mesta</b> .....	15
2.1. Geografia .....	15
2.2. Demografia .....	16
2.3. Ekonomická charakteristika .....	18
2.4. Technická infraštruktúra .....	21
2.5. Služby obyvateľstvu a občianska vybavenosť .....	21
2.6. Sídelná a urbárna charakteristika .....	22
<b>3. Vybrané ukazovatele regiónu Orava</b> .....	22
<b>4. Poskytovatelia sociálnych služieb v meste</b> .....	27
4.1. Osamelí občania .....	27
4.2. Rodiny s deťmi a dysfunkcia rodín .....	29
4.3. Ohrozené deti, mládež a mladí dospelí .....	34
4.4. Občania so zdravotným postihnutím .....	37
4.5. Občania rómskeho etnika .....	40
4.6. Občania v dôchodkovom veku .....	42
<b>5. Poskytovatelia sociálnych služieb v regióne Oravy</b> .....	48
<b>6. Poskytovatelia sociálnych služieb v ŽSK</b> .....	49
<b>7. Vybrané organizácie v SR podľa cieľových skupín</b> .....	51
<b>8. SWOT analýza</b> .....	52
<b>9. Mapovanie potrieb komunity</b> .....	53
9.1. Sociálna charakteristika respondentov .....	53
9.2. Charakteristika zúčastnených subjektov zastupujúcich prijímateľov sociálnych služieb .....	54
9.3. Interpretácia výsledkov prieskumu .....	54
<b>III. STRATEGICKÁ ČASŤ</b> .....	56
<b>10. Stratégia zvýšenia prístupu občanov k informáciám</b> .....	57
<b>11. Stratégia podpory tradičného modelu rodiny</b> .....	57
<b>12. Stratégia podpory ohrozených detí a mládeže</b> .....	57
<b>13. Stratégia rozvoja komunálnych služieb pre dlhodobo nezamestnaných občanov</b> .....	58

14. Stratégia rozvoja služieb pre zdravotne postihnutých občanov .....	58
15. Stratégia práce s marginalizovanými skupinami obyvateľov a rómskou komunitou .....	58
16. Stratégia rozvoja služieb pre občanov v dôchodkovom veku .....	58
<b>IV. ZÁVER</b> .....	59
<b>V. ZOZNAM POUŽITEJ LITERATÚRY</b> .....	60
<b>VI. ZOZNAM SKRATIEK</b> .....	61
<b>VII. ADRESÁR ORGANIZÁCIÍ</b> .....	62

# I. ÚVODNÁ ČASŤ

---

## 1. Úvod

Komunitné plánovanie sociálnych služieb patrí do pôsobnosti obce, ktorá ho vypracúva, schvaľuje a vytvára podmienky na podporu komunitného rozvoja. Čo vlastne komunitné plánovanie sociálnych služieb predstavuje? Je to metóda, ktorá umožňuje spracovávať rozvojové materiály pre rôzne oblasti verejného života na úrovni obce. Komunitné plánovanie sociálnych služieb je spôsob plánovania sociálnych služieb tak, aby zodpovedali miestnym špecifickým požiadavkám a potrebám jednotlivých občanov. Jedná sa o otvorený proces zisťovania potrieb a zdrojov a hľadania najlepších riešení v oblasti sociálnych služieb. V Dolnom Kubíne bol komunitný plán sociálnych služieb prvýkrát vypracovaný v roku 2004. Cieľom I. etapy komunitného plánovania bolo zvýšiť spoluzodpovednosť a spoluúčasť občanov mesta na tvorbe trvalo udržateľného systému sociálnej pomoci a informovať občanov o často neprehľadnej sieti sociálnych služieb. Komunitný plán sociálnych služieb bol schválený uznesením MsZ dňa 16. 12. 2004. Väčšina priorít a krátkodobých cieľov stanovených na roky 2005-2006 bolo splnených. Prínosom pre občanov mesta bolo aj vydanie informačnej brožúry „Sociálny sprievodca mesta Dolný Kubín“. Komunitné plánovanie je však dlhodobý dynamický proces, ktorý pružne reaguje na zmenu okolností, zmenu legislatívy, sociálneho prostredia a správania sa prijímateľov sociálnych služieb. Z uvedeného dôvodu bolo potrebné pristúpiť k II. etape plánovania sociálnych služieb v meste Dolný Kubín.

### Účastníkmi komunitného plánovania sú:

- \* zadávateľ - ten, kto je zodpovedný za zabezpečenie komunitných služieb, ktoré zodpovedajú miestnym potrebám - Mesto Dolný Kubín
- \* poskytovateľ – ten, kto služby ponúka a realizuje napr. fyzická osoba, neštátny subjekt (mimo-vládna organizácia), cirkev, organizácia zriadená mestom, samosprávnym krajom alebo štátnym orgánom
- \* prijímateľ – občan v nepriaznivej sociálnej alebo krízovej situácii, ktorému sú služby určené

### Prínosy komunitného plánovania:

- \* hlavným prínosom komunitného plánovania je zapojenie účastníkov systému sociálnych služieb - t. j. prijímateľa, poskytovateľa a zadávateľa do prípravy a uskutočňovania plánu sociálnych služieb
- \* zvyšuje podiel občanov na rozhodovacom procese o spôsobe ich zabezpečenia
- \* komunitný plán zaisťuje, aby sociálne služby zodpovedali zisteným miestnym potrebám a reagovali na miestne odlišnosti

Komunitný plán sociálnych služieb mesta Dolný Kubín s výhľadom do roku 2013 špecifikuje potreby na vykonávanie rôznych druhov sociálnych služieb, činností a poukazuje na potrebu vybudovania jednotlivých typov zariadení alebo ich vzájomnej integrácie do centier sociálnych služieb.

---

## 1.1. Východiská stratégie sociálneho rozvoja mesta

Stratégia (plánovanie) sociálneho rozvoja mesta je postavená na analýze služieb v územnom obvode mesta, regiónu Oravy, pri niektorých špecializovaných činnostiach aj Slovenska a na prieskume názorov obyvateľov mesta. Pre ďalšie plánovanie slúžia už doteraz spracované dokumenty miestneho, regionálneho a celoštátneho (národného) významu.

### Miestne dokumenty

- \* Štatút mesta Dolný Kubín z roku 2007
- \* Komunitný plán sociálnych služieb I. etapa, 2004
- \* PHSR Mesta Dolný Kubín na roky 2007- 2013

### Regionálne dokumenty

- \* Strategický plán regiónu Orava, 2003
- \* Stratégia sociálneho rozvoja - Cesty k sociálnej inklúzii občanov regiónu Orava, 2008
- \* Konceptcia sociálnych služieb, sociálnej prevencie a sociálneho poradenstva v ŽSK, 2004,
- \* Aktualizácia koncepcie sociálnych služieb, sociálnej prevencie a sociálneho poradenstva ŽSK. Žilina: 2008
- \* PHSR Žilinského samosprávneho kraja 2007- 2013

### Národné dokumenty

- \* Národné priority rozvoja sociálnych služieb do roku 2013
- \* Národný strategický a referenčný rámec 2007-2013
- \* Národný akčný plán sociálnej inklúzie, 2004
- \* Národné priority rozvoja sociálnych služieb, jún 2009

## 1.2. Legislatívne východiská pre plánovanie sociálnych služieb

Pôsobnosť z orgánov štátnej správy na obce a na vyššie územné celky na úseku sociálnej pomoci prešla zákonom č. 416/2001 Z. z. hlavne v oblasti poskytovania opatrovateľskej služby a starostlivosti o seniorov. Mesto sa v oblasti sociálnej pomoci do 31. 12. 2008 riadilo nasledovnými zákonmi: Zákon č.369/90 Zb. o obecnom zriadení v platnom znení, Zákon č. 195/1998 Z. z. o sociálnej pomoci v znení neskorších predpisov, Zákon č. 599/2003 Z.z. o hmotnej núdzi, Zákon č. 601/2003 Z.z. o životnom minime, Zákon č. 36/2005 Z.z. o rodine a Zákon č.305/2005 Z.z. o sociálnoprávnej ochrane detí a sociálnej kuratele.

Dňom 1. 1. 2009 vstúpil do platnosti nový zákon o sociálnych službách a novela zákona o sociálnoprávnej ochrane detí a sociálnej kuratele. Tieto dva kľúčové zákony vymedzujú povinnosti mesta pri svojej samosprávnej pôsobnosti v oblasti sociálnej starostlivosti o svojich občanov.

Platné zákony umožňujú mestu vykonávať jednotlivé opatrenia v zmysle zákona tak, že si konkrétne podmienky upraví vo vlastnom všeobecne záväznom nariadení. Mestské zastupiteľstvo v Dolnom Kubíne schválilo na svojom zasadnutí dňa 17. 12. 2008 uznesením č.177/2008 VZN č.12/2008 o sociálnych službách a úhradách za sociálne služby v zriaďovateľskej pôsobnosti Mesta Dolný Kubín.

---

### 1.3. Legislatívne vymedzenie sociálnej služby

Poskytovanie sociálnych služieb upravuje zákon č. 448/2008 Z.z. o sociálnych službách a o zmene a doplnení zákona č.445/1991 Zb. o živnostenskom podnikaní v znení neskorších predpisov. Sociálna služba je odborná činnosť, obslužná činnosť alebo ďalšia činnosť alebo súbor týchto činností, ktoré sú zamerané na:

- a) prevenciu vzniku nepriaznivej sociálnej situácie, riešenie nepriaznivej sociálnej situácie alebo zmiernenie nepriaznivej sociálnej situácie fyzickej osoby, rodiny alebo komunity,
- b) zachovanie, obnovu alebo rozvoj schopnosti fyzickej osoby viesť samostatný život a na podporu jej začlenenia do spoločnosti,
- c) zabezpečenie nevyhnutných podmienok na uspokojovanie základných životných potrieb fyzickej osoby,
- d) riešenie krízovej sociálnej situácie fyzickej osoby a rodiny,
- e) prevenciu sociálneho vylúčenia fyzickej osoby a rodiny.

Sociálne služby podľa druhu sú:

- a) sociálne služby na zabezpečenie nevyhnutných podmienok na uspokojovanie základných životných potrieb v zariadeniach, ktorými sú: nocľaháreň, útulok, domov na pol ceste, nízkoprahové denné centrum a zariadenie núdzového bývania
- b) sociálne služby na podporu rodiny s deťmi, ktorými sú: pomoc pri osobnej starostlivosti o dieťa a podpora zosúladovania rodinného života a pracovného života, poskytovanie sociálnej služby v zariadení dočasnej starostlivosti o deti a poskytovanie sociálnej služby v nízkoprahovom dennom centre pre deti a rodinu
- c) sociálne služby na riešenie nepriaznivej sociálnej situácie z dôvodu ťažkého zdravotného postihnutia, nepriaznivého zdravotného stavu alebo z dôvodu dovŕšenia dôchodkového veku, ktorými sú: poskytovanie sociálnej služby v zariadení pre fyzické osoby, ktoré sú odkázané na pomoc inej fyzickej osoby a pre fyzické osoby, ktoré dovŕšili dôchodkový vek, opatrovateľská služba, prepravná služba, sprievodcovská služba a predčitateľská služba, tlmočnícka služba, sprostredkovanie tlmočníckej služby, sprostredkovanie osobnej asistencie a požičiavanie pomôcok
- d) sociálne služby s použitím telekomunikačných technológií, ktorými sú: monitorovanie, signalizácia potreby pomoci a krízová pomoc poskytovaná prostredníctvom telekomunikačných technológií
- e) podporné služby, ktorými sú: odľahčovacia služba, pomoc pri zabezpečení opatrovníckych práv a povinností, poskytovanie sociálnej služby v dennom centre, poskytovanie sociálnej služby v integračnom centre, poskytovanie sociálnej služby v jedálni, poskytovanie sociálnej služby v práci a poskytovanie sociálnej služby v stredisku osobnej hygieny

Sociálna služba sa poskytuje ambulantnou formou, terénnou formou, pobytovou formou alebo inou formou podľa nepriaznivej sociálnej situácie a prostredia, v ktorom sa fyzická osoba zdržiava.

### 1.4. Legislatívne vymedzenie sociálnoprávnej ochrany detí a kurately

Podľa zákona č. 305/2005 Z. z. je sociálnoprávna ochrana detí súbor opatrení na zabezpečenie:

- a) ochrany dieťaťa, ktorá je nevyhnutná pre jeho blaho a ktorá rešpektuje jeho najlepší záujem podľa medzinárodného dohovoru,
- b) výchovy a všestranného vývinu dieťaťa v jeho prirodzenom rodinnom prostredí,
- c) náhradného prostredia pre dieťa, ktoré nemôže byť vychovávané vo vlastnej rodine.

---

Sociálna kuratela je súbor opatrení na:

- a) odstránenie,
- b) zmiernenie,
- c) zamedzenie prehĺbovania alebo opakovania porúch psychického vývinu, fyzického vývinu a sociálneho vývinu dieťaťa a plnoletej fyzickej osoby,
- d) poskytovanie pomoci v závislosti od závažnosti poruchy a situácie, v ktorej sa nachádza dieťa alebo plnoletá fyzická osoba.

Opatrenia sociálnoprávnej ochrany a sociálnej kurately sa vykonávajú, ak tento zákon neustanovuje inak:

- a) v prirodzenom rodinnom prostredí (rodina, škola)
- b) v náhradnom rodinnom prostredí (dieťa zverené do náhradnej rodinnej starostlivosti, pestúnskej starostlivosti)
- c) v otvorenom prostredí
- d) v prostredí utvorenom a usporiadanom na výkon opatrení podľa tohto zákona (zariadenie sociálnoprávnej ochrany detí a sociálnej kurately)

Vykonávanie opatrení sociálnoprávnej ochrany detí a sociálnej kurately prebieha v zariadeniach, ktorými sú detský domov, detský domov pre maloletých bez sprievodu, krízové stredisko, resocializačné stredisko pre drogovovo závislých a v iných zariadeniach zriadených na vykonávanie opatrení podľa tohto zákona.

## 1.5 Samosprávna pôsobnosť mesta

- 1) vypracúva, schvaľuje komunitný plán sociálnych služieb vo svojom územnom obvode,
- 2) utvára podmienky na podporu komunitného rozvoja,
- 3) je správnym orgánom v konaniach o odkázanosti na sociálnu službu v zariadení pre seniorov, v zariadení opatrovateľskej služby, v dennom stacionári, o odkázanosti na opatrovateľskú službu a odkázanosti na prepravnú službu, o zániku odkázanosti na sociálnu službu o odkázanosti na sociálnu službu uvedenú po zmene stupňa odkázanosti, o povinnosti rodičov alebo detí platiť úhradu za sociálnu službu alebo jej časť
- 4) vyhotovuje posudok o odkázanosti na sociálnu službu
- 5) poskytuje alebo zabezpečuje poskytovanie sociálnej služby na zabezpečenie nevyhnutných podmienok na uspokojovanie základných životných potrieb v nocľahárni, v nízkoprahovom dennom centre, v nízkoprahovom dennom centre pre deti a rodinu, v zariadení pre seniorov, v zariadení opatrovateľskej služby, v dennom stacionári. Poskytuje opatrovateľskú službu, prepravnú službu, odľahčovaciu službu,
- 6) poskytuje základné sociálne poradenstvo,
- 7) môže poskytovať alebo zabezpečovať poskytovanie aj iných druhov sociálnej služby
- 8) uzatvára zmluvu o poskytovaní sociálnej služby, o poskytovaní finančného príspevku pri odkázanosti fyzickej osoby na pomoc inej fyzickej osoby pri úkonoch sebaobsluhy a o poskytnutí finančného príspevku na prevádzku poskytovanej sociálnej služby neverejnému poskytovateľovi sociálnej služby, o uhradení ekonomicky oprávnených nákladov s inou obcou, alebo s iným poskytovateľom sociálnej služby, ktorého zriadila alebo založila iná obec alebo iný vyšší územný celok a o zabezpečení poskytovania sociálnej služby s budúcim poskytovateľom sociálnej služby
- 9) zriaďuje, zakladá a kontroluje nocľaháreň, nízkoprahové denné centrum, nízkoprahové denné centrum pre deti a rodinu, zariadenie pre seniorov, zariadenie opatrovateľskej služby a denný stacionár,
- 10) môže zriaďovať, zakladať a kontrolovať aj iné zariadenia sociálnych služieb,

- 
- 11) hradí inej obci alebo inému vyššiemu územnému celku ekonomicky oprávnené náklady a finančný príspevok v súlade so zákonom o sociálnych službách
  - 12) vykonáva opatrenia zamerané na predchádzanie vzniku porúch psychického vývinu, fyzického a sociálneho vývinu detí a plnoletých osôb
  - 13) vykonáva pomoc pri riešení výchovných problémov a pri uplatňovaní nárokov dieťaťa podľa osobitných predpisov, sledovanie vplyvov pôsobiacich na dieťa, zisťovanie príčin vzniku, vykonávanie opatrení na obmedzenie pôsobenia nepriaznivých vplyvov, organizovanie alebo sprostredkovanie účasti na programoch zameraných na pomoc pri riešení problémov detí, organizovanie alebo sprostredkovanie účasti na programoch zameraných na pomoc deťom a plnoletým fyzickým osobám ohrozeným správaním člena rodiny
  - 14) organizuje výchovné programy alebo sociálne programy pre deti, ktorým bol orgánom sociálnoprávnej ochrany detí a sociálnej kurately alebo súdom uložené výchovné opatrenia
  - 15) organizuje programy na pomoc ohrozeným deťom a plnoletým fyzickým osobám a rodinám
  - 16) organizuje resocializačné programy
  - 17) spolupôsobí pri výkone výchovných opatrení uložených súdom alebo orgánom sociálnoprávnej ochrany detí a sociálnej kurately
  - 18) spolupôsobí pri pomoci deťom, pre ktoré orgán sociálnoprávnej ochrany detí a sociálnej kurately vykonáva sociálnu kuratelu a podieľa sa na spracovaní a plnení plánu sociálnej práce s dieťaťom
  - 19) spolupôsobí pri úprave a obnove rodinných pomerov finančnou podporou
  - 20) poskytuje rodičovi dieťaťa alebo osobe, ktorá sa osobne stará o dieťa, príspevok na dopravu do zariadení
  - 21) poskytuje informácie fyzickej osobe, ktorá má záujem stať sa pestúnom alebo osvojiteľom, na podanie žiadosti o zaradení do zoznamu žiadateľov a o subjektoch vykonávajúcich prípravu na náhradnú rodinnú starostlivosť
  - 22) poskytuje štatistické údaje z oblasti výkonu sociálnoprávnej ochrany detí a sociálnej kurately štátnym orgánom sociálnoprávnej ochrany detí a sociálnej kurately na účely spracovania, štatistických zisťovaní a administratívnych zdrojov
  - 23) poskytuje dieťaťu príspevok na tvorbu úspor
  - 24) poskytuje pomoc dieťaťu v naliehavých prípadoch, najmä ak je ohrozený jeho život, zdravie, psychický, fyzický a sociálny vývin
  - 25) poskytuje pomoc dieťaťu alebo plnoletej fyzickej osobe ohrozenej správaním členov rodiny alebo správaním iných fyzických osôb
  - 26) poskytuje pomoc na zachovanie a úpravu vzájomných vzťahov medzi dieťaťom a rodičom a úpravu rodinných pomerov dieťaťa, ak bolo dieťa umiestnené v zariadení na výkon ústavnej starostlivosti predbežného opatrenia alebo výchovného opatrenia
  - 27) poskytuje pomoc mladému dospelému po skončení ústavnej starostlivosti, pri zabezpečení bývania a zamestnania
  - 28) poskytuje súčinnosť štátnym orgánom sociálnoprávnej ochrany detí a sociálnej kurately pri zisťovaní rodinných pomerov, bytových pomerov a sociálnych pomerov dieťaťa a jeho rodiny
  - 29) poskytuje súčinnosť zariadeniu pri zabezpečovaní osamostatnenia sa mladého dospelého
  - 30) utvára podmienky pre prácu s komunitou
  - 31) zriaďuje zariadenia podľa potrieb obyvateľov na účel výkonu opatrení sociálnoprávnej ochrany detí a sociálnej kurately
  - 32) vyhľadáva fyzické osoby, ktorým by bolo možné zveriť dieťa do starostlivosti
  - 33) vyjadruje sa k spôsobu života fyzickej osoby, ktorá má záujem stať sa pestúnom alebo osvojiteľom
  - 34) vedie evidenciu detí, rodín a plnoletých fyzických osôb, pre ktoré vykonáva opatrenia sociálnoprávnej ochrany detí a sociálnej kurately
  - 35) plní ďalšie úlohy podľa tohto zákona a podľa osobitných predpisov

---

Obec môže zabezpečiť výkon samosprávnej pôsobnosti aj prostredníctvom akreditovaného subjektu alebo prostredníctvom právnickej osoby alebo fyzickej osoby.

## 1.6. Cieľové skupiny komunitného plánu

Cieľovými skupinami, ktorými sa komunitný plán sociálnych služieb zaoberá, sú skupiny obyvateľov a návštevníkov mesta, ktoré sa nachádzajú v nepriaznivej životnej situácii, krízovej sociálnej situácii, sú sociálne vylúčené, alebo sú následkom rôznych faktorov ohrozené sociálnym vylúčením.

Cieľové skupiny sme spolu s účastníkmi procesu komunitného plánovania v súlade s platnou legislatívou a potrebami občanov mesta rozdelili nasledovne:

- \* osamelí občania bez prístrešia
- \* dysfunkčné rodiny s deťmi
- \* ohrozené deti, mládež a mladí dospelí
- \* občania so zdravotným postihnutím
- \* občania rómskeho etnika
- \* občania v dôchodkovom veku

### Osamelí občania bez prístrešia

Osamelí občania bez prístrešia sú fyzické osoby, ktoré sú ohrozené sociálnym vylúčením, majú obmedzenú schopnosť sa spoločensky začleniť a samostatne riešiť svoje problémy. Nachádzajú sa v krízovej alebo nepriaznivej sociálnej situácii z dôvodu, že nemajú zabezpečené nevyhnutné podmienky na uspokojovanie základných životných potrieb pre svoje životné návyky alebo pre spôsob života.

### Dysfunkčné rodiny s deťmi

Funkčné a dysfunkčné rodiny nie sú dve odlišné a oddelené jednotky, ktoré nemajú nič spoločné. Predstavme si ich radšej ako body nachádzajúce sa niekde na osi ohraničenej najzdravšou možnou rodinou na jednej strane a najmenej zdravou na druhej. Väčšina z nás pravdepodobne nepatrí ani do jedného extrému, ale pochádza z rodín, ktoré sú buď zdravšie alebo menej zdravé, a preto by ich bolo možné zakresliť na os niekde medzi hraničnými bodmi. Všetci máme tendenciu vytvárať rodiny podobné tým, v ktorých sme vyrastali.

Z titulu funkčnosti rodiny rozlišujeme:

**Rodinu funkčnú** – rodina bez narušenia, ktorá je schopná zabezpečiť dieťaťu dobrý vývin.

**Rodinu problémovú** – vyskytujú sa v nej poruchy niektorých funkcií, ktoré však vážnejšie neohrozujú rodinný systém. Rodina je schopná riešiť svoje problémy sama, vlastnými silami alebo pomocou iných.

**Dysfunkčnú rodinu** – vážnejšie poruchy niektorých alebo všetkých rodinných funkcií, ktoré ohrozujú rodinu ako celok a výchovu detí. Takáto rodina potrebuje sústavnú pomoc odborníkov.

**Afunkčnú rodinu** – poruchy sú natolko závažné, že rodina prestáva plniť svoje úlohy. Vážne ohrozuje existenciu a zdravie detí, ktoré z tohto dôvodu musia byť umiestnené do náhradnej rodinnej starostlivosti.

### Ohrozené deti, mládež a mladí dospelí

Ohrozené deti, mládež a mladí dospelí pre účely plánovania sociálnych služieb je cieľová skupina osôb, ktorá sa nachádza v krízovej alebo nepriaznivej sociálnej situácii, pre ktorú je potrebné nastaviť súbor opatrení na odstránenie, zmiernenie a zamedzenie prehlbovania alebo opakovania porúch psychického

---

vývinu, fyzického vývinu a sociálneho vývinu a je potrebné poskytnúť pomoc v závislosti od závažnosti poruchy a situácie, v ktorej sa jednotlivé ohrozené deti, mládež a mladí dospelí nachádzajú.

### **Občania so zdravotným postihnutím**

Občania so zdravotným postihnutím sú obyvatelia mesta, ktorí sa ocitli v nepriaznivej alebo krízovej sociálnej situácii, na základe sociálneho posudku a lekárskeho posudku vypracovaného posudzujúcim lekárom sú odkázaní na poskytnutie sociálnej služby. Sú to aj zdravotne postihnutí občania, ktorí prostredníctvom svojich zástupcov požadujú od samosprávy naplnenie svojich potrieb v súlade s princípom rovnakého zaobchádzania.

### **Občania rómskeho etnika**

V našom meste zlá bytovo-sociálna politika koncentrovala v minulosti občanov rómskeho etnika na jednu ulicu. Vzniklo rómske getto, kde sa hromadia problémy a donedávna klesala životná úroveň. Pre našich Rómov má rodina veľký význam. V rodinách spolu bežne žijú tri až štyri generácie. Rómska rodina je celok kde sú deti i dospelí v neustálom kontakte, navzájom sa chránia pred okolím a nikdy nie sú sami. Typický nielen pre našich Rómov je konzumný prístup k pomoci poskytovanej štátom, čo znamená, že využívajú systém sociálnych služieb tým, že sú veľmi dobre informovaní, čo všetko môžu získať a na čo majú nárok. Od majoritnej spoločnosti sa líšia aj spôsobom bývania. Častá je devastácia bytu, či domu. Žijú zo dňa na deň, bez schopností trvalo pracovať, neriešia svoj bytový problém.

### **Občania v dôchodkovom veku**

Občania v dôchodkovom veku dovŕšili vek potrebný na nárok na starobný dôchodok.

## 1.7. Účastníci komunitného plánovania

Druhej etapy komunitného plánovania sa zúčastnili zástupcovia zadávateľa (Mesta Dolný Kubín), poskytovateľov (verejných a neverejných organizácií poskytujúcich sociálne služby) a prijímateľov (fyzických osôb a združení, ktoré zastupujú ich práva a záujmy).

Organizácia	Priezvisko, meno, titul	funkcia
Mesto Dolný Kubín	Gruchalák Jozef, Ing.	Vedúci odb. sociálnych vecí, zdrav. a kultúry
Mesto Dolný Kubín	Palugová Eva, Mgr.	Vedúca oddelenia sociálnych služieb
Mesto Dolný Kubín	Trubanová Katarína, PhDr.	Terénna sociálna pracovníčka
Mesto Dolný Kubín	Bakalová Zdenka	Asistentka terénnej sociálnej pracovníčky
Mesto Dolný Kubín	Uchál Robert	Asistent terénnej sociálnej pracovníčky
Komisia sociálnych vecí a zdravotníctva	Hrudová Eva, MUDr.	Predsedníčka komisie
Komisia sociálnych vecí a zdravotníctva	Adamec Vladimír, Ing.	Člen komisie pri mestskom zastupiteľstve
Komisia sociálnych vecí a zdravotníctva	Štefák Juraj, MUDr.	Člen komisie pri mestskom zastupiteľstve
Komisia sociálnych vecí a zdravotníctva	Bajčičák Jozef, PaedDr.	Člen komisie pri mestskom zastupiteľstve
Komisia sociálnych vecí a zdravotníctva	Gregová Juliana, MUDr.	Člen komisie pri mestskom zastupiteľstve
Komisia sociálnych vecí a zdravotníctva	Nesvadbová Tatiana, Ing.	Člen komisie pri mestskom zastupiteľstve
Komisia sociálnych vecí a zdravotníctva	Vlkolínsky Dušan, PhDr.	Člen komisie pri mestskom zastupiteľstve
ÚPSVaR Dolný Kubín	Mazalánová Jana, PhDr.	Riaditeľka odboru sociálnych vecí
EDUKOS o.z. Dolný Kubín	Vajzerová Eva, Ing.	Riaditeľka organizácie
Úsmev ako dar SPDDD o.z. Dolný Kubín	Vaňo Samuel, Mgr.	Vedúci krajskej pobočky
Cesta pre rodinu n.o., Dolný Kubín	Šimek Jozef, PhDr.	Riaditeľ neziskovej organizácie
Detský domov Istebné	Vicáňová Martina, PhDr.	Riaditeľka detského domova
Naša alternatíva o.z. Dolný Kubín	Takáčová Mária, Mgr.	Štatutárna zástupkyňa združenia
Cesty o.z. Dolný Kubín	Mat'ková Zdenka, PhDr.	Štatutárna zástupkyňa združenia
Krízové stredisko pri DSS	Vozáryová Mária, Mgr.	Vedúca zariadenia sociálnych služieb
ŠZŠ Dolný Kubín	Otepková Tatiana, Mgr.	Riaditeľka špeciálnej základnej školy
DSS Dolný Kubín	Nesvadbová Tatiana, Ing.	Riaditeľka zariadenia sociálnych služieb
DSS Dolný Kubín	Vlkolínsky Dušan, PhDr.	Riaditeľ zariadenia sociálnych služieb
Rada seniorov Dolný Kubín	Hunčaga Jozef, PaedDr.	Predseda Rady seniorov
Denné centrum Dolný Kubín - Centrum	Chrenová Mária	Predsedníčka samosprávy denného centra
Denné centrum Dolný Kubín - Kňažia	Stehurová Ludmila	Predsedníčka samosprávy denného centra
Denné centrum Dolný Kubín - Banisko	Némethová Jarmila	Predsedníčka samosprávy denného centra
Jednota dôchodcov Slovenska	Barták František	Predseda miestnej organizácie
Jednota dôchodcov Slovenska	Mihál Ján	Predseda okresnej organizácie
Slovenský zväz telesne postihnutých ZO	Sekerková Ružena	Predsedníčka miestnej organizácie
Relief- Pomoc v núdzi, n.o. Dolný Kubín	Bernoláková Ľubomíra	Riaditeľka neziskovej organizácie
Lokálne partnerstvo SI Orava o.z.	Mazalánová Jana, PhDr.	Predsedníčka združenia
ADOS - agentúra domácej OS	Záhorová Mária, Mgr.	Vedúca agentúry
CPPPaP	Sojčák Anton, PhDr.	Riaditeľ centra
Sedmička, o.z. - detské centrum	Jackulíková Jitka	Vedúca centra
Detský domov Istebné	Večereková Martina, Mgr.	Vychovávateľka v detskom domove

## **II. ANALYTICKÁ ČASŤ**

---

## 2. Charakteristika komunity mesta

Komunita pre komunitný plán mesta Dolný Kubín bola pracovnou skupinou zadaná ako skupina viacerých ľudí, ktorí sú bez ohľadu na svoj pôvod, minulosť, ideológiu, vek, rasu, pohlavie, sexualitu alebo politickú príslušnosť schopní akceptovať svoje rozdielnosti, odlišnosti, vďaka čomu sú schopní komunikovať efektívne a otvorene, spolupracovať na dosiahnutí cieľov, ktoré boli vytýčené pre spoločné dobro. Komunita je aj spôsob ako byť spolu, zachovajúc si harmóniu tak, aby títo ľudia žijúci na území mesta boli schopní využívať kolektívnu energiu mnohonásobne väčšiu ako je len úsilie individuálne sa správajúceho jedinca. Komunitou môžeme považovať aj územný obvod mesta, v ktorom sa občania stotožnili so svojim bývaním, prácou a relaxom.

### 2.1. Geografia

Mesto Dolný Kubín, malé počtom obyvateľov, no veľké jeho prínosom do kultúrneho dedičstva slovenského národa. Mesto má mimoriadne výhodnú a atraktívnu polohu. Vedú cezeň európske trasy, spájajúce Balt s Balkánom, so strednou Európou a apeninskou oblasťou. Dolný Kubín sa nachádza na severozápadnom Slovensku. Jeho zemepisné súradnice sú 49°12' 25" zemepisnej šírky a 19°18' 25" zemepisnej dĺžky, s nadmorskou výškou 468 m n. m., no osídlenie presahuje izohypsu 550 m n. m. Stred územia tvorí Oravská vrchovina, ktorá sa vyznačuje pestrým a členitým reliéfom. Pozdĺž rieky Oravy, pretekajúcej stredom územia, vystupuje bradlové pásmo pozostávajúce z odolných hornín vo forme vápencových skaliek. Územie Dolného Kubína je tvorené vlastným katastrálnym územím a katastrálnymi územiami ďalších bývalých obcí, dnes častí mesta – Veľký Bysterec, Malý Bysterec, Beňova Lehota, Záskanie, Jelšava, Mokrad, Kňažia, Medzihradné a Srňacie. Na území mesta sa nachádza niekoľko významných archeologických lokalít. O pobyte slovanských obyvateľov sú známe doklady z 9. storočia nášho letopočtu. Opevneným hradiskom boli už vo veľkomoravskom období Trniny nad Dolným Kubínom. Kubín sa prvýkrát spomína v listine zo 6. januára 1314. Osada sa vyvíjala ako poddanská dedina patriaca Oravskému hradu. Medzníkom v dejinách Dolného Kubína je rok 1632, kedy riaditeľ Oravského komposorátu Gašpar Illešházy povýšil Dolný Kubín na mestečko za ročný poplatok 400 zlatých a udelili mu právo konať týždenné trhy v nedeľu a dva výročné jarmoky na sv. Katarínu a Kvetnú nedeľu. Privilégium pod pokutou prikazovalo obyvateľom Dolného Kubína stavať len pekné a úhľadné domy, opraviť obecný špitál a školu. Dolný Kubín nadobudol postupne mestský vzhľad. V 19. storočí sa Dolný Kubín dostával stále výraznejšie do povedomia Slovákov. Narodili sa tu alebo pôsobili viaceré osobnosti, ktoré zasiahli do rozvoja slovenskej kultúry a vzdelanosti a mali významný podiel na slovenskom národnom hnutí. Postavenie kultúrneho centra Oravy si mesto uchovávalo aj po roku 1918. Väčším podnikom tu bol Oravský priemysel, účastinná spoločnosť. Podnik vlastnil pílu, mlyn a po roku 1919 elektrárňu. V roku 1931 sa v meste začal budovať vodovod, upravoval sa breh rieky Oravy, dláždilo sa námestie a ulice. Významné obdobie pre Dolný Kubín nastalo po roku 1960. Mesto sa rozširovalo smerom na Veľký Bysterec, kde vznikalo nové administratívne centrum s dominujúcim objektom – sídlom štátnej správy okresu. V roku 1972 sa stal Dolný Kubín sídlom obvodného významu. S vyčleneným urbanizačným priestorom mal 11 740 obyvateľov a ako sídelná aglomerácia spádovej oblasti 29 847 obyvateľov. V tom čase patrilo Dolný Kubín medzi mestá s najnižším priemerným vekom obyvateľstva. Cieľavedomý rozvoj mesta pokračoval aj v osemdesiatych rokoch dvadsiateho storočia. Dokončovala sa výstavba sídliska na Matúškovej ulici, Banisku a tiež podstatná časť bytov na sídlisku Brezovec. Do nového obdobia vstúpil Dolný Kubín po roku 1989. Zmenené spoločensko-politické pomery sa odzrkadlili aj v meste.

## 2.2. Demografia

Mesto Dolný Kubín je súčasťou Žilinského samosprávneho kraja a okresu Dolný Kubín. Okres tvorí 25 obcí s počtom obyvateľov 39 441 (zdroj Štatistický úrad) s miernou prevahou ženskej populácie. Hustota obyvateľov okresu je 80 obyvateľov na km<sup>2</sup>. Mesto Dolný Kubín má 19 423 obyvateľov, hustota je 359 obyvateľov na km<sup>2</sup>.

Demografické údaje mesta Dolný Kubín k 31. 12. 2004

Tabuľka č. 2

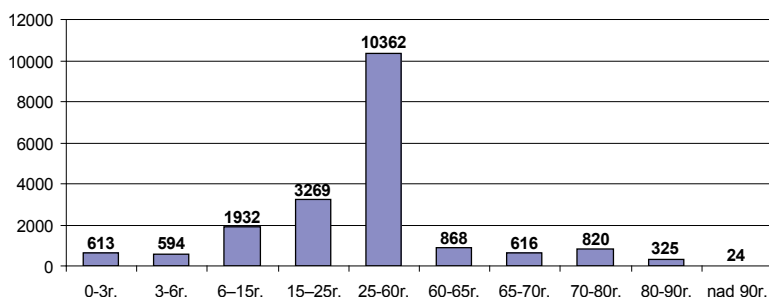
	0-3 r.	3-6 r.	6-15 r.	15-25 r.	25-60 r.	60-65 r.	65-70 r.	70-80 r.	80-90 r.	nad 90 r.
MOKRAĎ	11	6	19	31	108	13	11	35	8	0
KŇAŽIA	54	40	158	165	477	56	34	64	11	3
ZÁSKALIE	23	26	88	120	415	44	38	36	9	1
MEDZIHRADNÉ	28	23	86	115	361	41	52	50	16	1
BANISKO	38	44	197	237	744	28	13	12	5	0
BREZOVEC	283	217	785	1377	3214	92	69	124	43	12
STARÉ MESTO I.	79	65	227	220	756	45	45	75	22	3
STARÉ MESTO II.	27	19	84	119	379	22	11	32	12	1
BYSTERC	197	178	775	1089	2982	254	191	240	55	4
MALÝ BYSTERC	39	25	97	132	398	59	52	49	16	3
BEŇOVÁ LEHOTA	4	4	17	45	79	5	0	4	1	0
SPOLU	783	647	2 533	3 650	9 913	659	516	721	198	28

Demografické údaje mesta Dolný Kubín k 03. 11. 2008

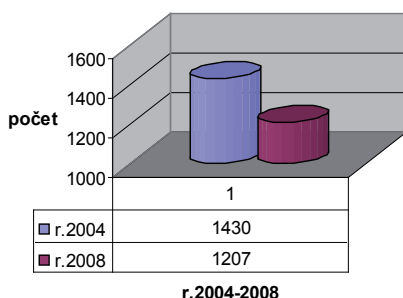
Tabuľka č. 3

	0-3 r.	3-6 r.	6-15 r.	15-25 r.	25-60 r.	60-65 r.	65-70 r.	70-80 r.	80-90 r.	nad 90 r.
MOKRAĎ	12	8	33	31	133	10	12	20	16	0
KŇAŽIA	33	38	146	172	492	46	55	57	23	2
ZÁSKALIE	27	15	76	123	417	60	44	55	11	0
MEDZIHRADNÉ	23	23	76	122	365	46	40	66	29	0
BANISKO	49	40	117	206	766	62	25	16	5	0
BREZOVEC	212	195	599	999	3494	203	85	141	77	10
STARÉ MESTO I.	48	55	190	217	738	41	44	72	38	3
STARÉ MESTO II.	17	24	69	118	384	35	18	24	14	0
BYSTERC	160	163	506	1068	2955	299	230	298	89	6
MALÝ BYSTERC	17	20	87	138	395	55	58	68	21	3
BEŇOVÁ LEHOTA	5	4	10	31	96	8	6	3	2	0
SPOLU	613	594	1 932	3 269	10 362	868	616	820	325	24

Napriek vyššiemu percentuálnemu podielu obyvateľstva v predproduktívnom veku ako v ostatných okresoch Slovenska, pomerne vysoký rozdiel medzi skupinami predproduktívneho a produktívneho veku predsa len vzbudzuje obavy z budúcnosti – najmä vo väzbe na budúce sociálne a dôchodkové zabezpečenie obyvateľstva.

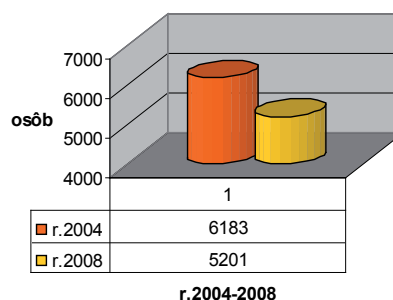


Deti predškolského veku



Graf č. 2

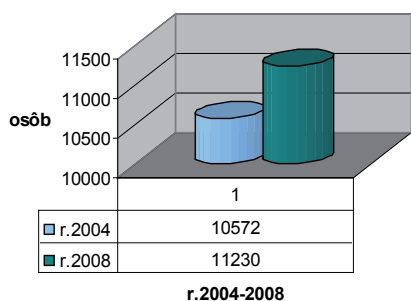
Deti a mládež



Graf č. 3

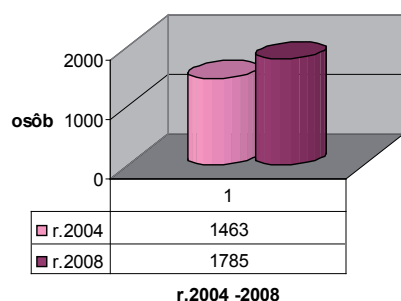
Z uvedených grafov je zrejmé, že počet detí a mládeže medziročne klesá. Tieto údaje sú dôležité pre plánovanie koncepcií v oblasti služieb pre matky s deťmi v predškolskom veku a plánovania ďalšieho rozvoja základného školstva v meste.

Občania v produktívnom veku



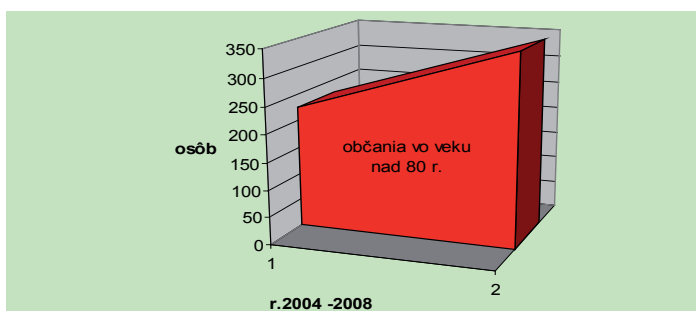
Graf č. 4

Občania v dôchodkovom veku



Graf č. 5

Nárast občanov v produktívnom veku je dôsledkom pozitívnej populačnej krivky 70. rokov minulého storočia. Obyvateľstvo starne a z pozície komunitného plánovania je potrebné venovať zvýšenú pozornosť sociálnym službám pre občanov v dôchodkovom veku. Najrizikovejšou skupinou sú však občania nad 80 rokov. Sú to hlavne osamelo žijúce osoby odkázané na pomoc inej fyzickej osoby a osamelo žijúce bezdetné manželské páry.



Graf č.6

## 2.3. Ekonomická charakteristika

Aj napriek neustálemu rastu HDP v rámci celej SR, pretrvávajú znižovanie kúpnej sily obyvateľstva, existujú veľké rozdiely nielen medzi krajinami, ale aj okresmi. Bratislava a Košice sú z hľadiska kúpnej sily občanov v súčasnosti najsilnejšie mestá Slovenska. V územnom rozložení kúpnej sily Slovákov je však markantný rozdiel medzi západným a východným regiónom krajiny. Nižšia kúpna sila je okrem východu sústredená aj na strednom Slovensku, s výnimkou miest Banská Bystrica a Zvolen. V Žilinskom kraji a hlavne v meste Dolný Kubín nás zaujíma vývoj takých ukazovateľov akými je index chudoby resp. disponibilný príjem domácností. Zo sociálneho hľadiska nás zaujíma aj podiel spotrebných výdavkov podľa účelu použitia. Základom kvality života v komunite mesta Dolný Kubín je zamestnanosť aktívnych obyvateľov a úroveň kvality sociálnej práce s rizikovou skupinou obyvateľstva, ktorá sa z objektívnych ale aj subjektívnych príčin ocitla mimo pracovný proces (seniori, členovia neúplných rodín, mladí dospelí a marginalizanti exkludovaní v dôsledku rôznych závislostí).

Tabuľka č. 4

popis	2003	2004	2005	2006	2007	2008
Počet živonarodených detí	199	233	198	184	208	219
Počet úmrtí	125	108	133	133	142	128
Počet občanov nad 65 rokov	1 411	1 454	1 588	1 529	1 589	1 785

Počet živonarodených detí v roku 2008 stúpol a je mierne nad celoslovenským priemerom 9,4 % na 1 000 obyvateľov. Úmrtnosť mierne poklesla, ale populácia nášho mesta starne a zvyšuje sa počet seniorov nad 75 a 90 r. Z toho vyplýva, že sa naďalej treba vážne zaoberať prípravou a rozvojom sociálnych služieb a zariadení pre seniorov (stacionár a penzión pre seniorov). Z hľadiska demografického vývoja obyvateľov je nezanedbateľným faktorom aj počet obyvateľov žijúcich v podnájdoch bez štatútu trvalého bydliska v meste. Ovplyvňujú kvalitu života aj tým, že neprispievajú do rozpočtu mesta.

### Zamestnanosť a nezamestnanosť

Rozvoj pracovných príležitostí a vývoj situácie na trhu práce v meste je prepojený s výkonnosťou regiónu a jeho hospodárstva. Pre ďalší rast hospodárskeho potenciálu regiónu je preto určujúcou jeho priemyselná – poľnohospodárska základňa. V regióne Dolného Kubína sa podobne ako na území Oravy a celého Slovenska markantne odrazil nerovnomerný vývoj hospodárskeho rozvoja po odštartovaní ekonomickej reformy po roku 1990. Adaptácia ekonomiky mala bezprostrednú súvislosť najmä s priestorovým rozmiestnením výrobných aktivít a s odvetvovým zameraním, ktoré záviseli od technickej a technologickej náročnosti výroby, kvality a produktivity práce. Pracovné príležitosti v regióne boli sústredené výlučne do veľkých národných a štátnych podnikov v centrách Dolnej a Hornej Oravy a to prevažne hutníckeho a elektrotechnického odvetvia. Zmenou vlastníckych vzťahov, odbytovej orientácie a tlaku na produktivitu v týchto podnikoch došlo postupne k hromadnému prepúšťaniu v celom regióne. Spôsobil to viac ako 20% nezamestnanosť. V súčasnosti je možné región Oravy považovať za pomerne stabilizovaný. Štruktúra priemyslu je stále výrazne orientovaná na výrobu hutnícku, kovospracujúcu a elektrotechnickú. V Dolnom Kubíne medzi najdôležitejšie podniky patria: MAHLE Engine Components Slovakia s.r.o. Dolný Kubín, Miba Sinter Slovakia, s.r.o., Dolný Kubín, NOBEL AUTOMOTIVE SLOVAKIA s.r.o. Dolný Kubín, KEY PLASTICS SLOVAKIA s.r.o. Dolný Kubín, SEZ a.s., UTILUX s.r.o., Dolný Kubín, ELKOP s.r.o. Dolný Kubín a ďalšie.

Významnú úlohu zohrávajú však aj iné podniky ako je OFZ a.s. Istebné, Dolnooravská nemocnica s po-

liklinikou MUDr. L. N. Jégého v Dolnom Kubíne, COOP Jednota Trstená. Štruktúru priemyselných odvetví dopĺňajú menšie prevádzky a súkromné podnikanie v rámci fyzických a právnických osôb. Záujem o súkromné podnikanie sa v regióne sústreďuje prevažne do oblasti obchodu a služieb, cestovného ruchu a niektorých výrobných činností. Najrozšírenejším predmetom podnikania je stavebníctvo, obchodná činnosť a spracovanie dreva. Väčšie firmy viažu na seba malých a stredných podnikateľov, s ktorými potom vytvárajú regionálnu sieť subdodávateľov, čo vytvára priestorové väzby, ktoré výrazne ovplyvňujú rozvoj regiónu. Svojou geografickou polohou a prírodnými podmienkami má Dolný Kubín a región Orava veľký potenciál, ktorý umožňuje rozvoj domáceho i medzinárodného cestovného ruchu. Odvetvie cestovného ruchu má preto značné predpoklady na rozvoj zamestnanosti v regióne a to predovšetkým podporou malého a stredného podnikania v tomto sektore.

Štruktúra nezamestnanosti:

Tabuľka č. 5

UoZ podľa veku	2003	2004	2005	2006	2007	2008	2009
15-19 rokov	56	43	34	42	28	12	19
20-29 rokov	464	313	243	202	155	234	421
30-39 rokov	354	268	207	149	124	146	247
40-49 rokov	376	308	284	221	131	145	243
50 a viac	232	206	191	163	137	154	328
<b>UoZ</b>	<b>1482</b>	<b>1138</b>	<b>959</b>	<b>777</b>	<b>575</b>	<b>691</b>	<b>2358</b>
<b>Miera nezamestnanosti</b>	<b>13,5 %</b>	<b>11,59 %</b>	<b>10,22 %</b>	<b>8,39 %</b>	<b>6,10 %</b>	<b>7,46 %</b>	<b>13,1 %</b>

Celková miera nezamestnanosti stúpila o 1,36 % čo je nárast o 116 UoZ, a naďalej pretrvávajú problém najvyššieho podielu UoZ v kritickom veku (40-49rokov) nad 50 rokov.

Tabuľka č. 6

UoZ podľa vzdelania	2003	2004	2005	2006	2007	2008	2009
Základné	166	168	154	138	103	111	158
Vyučených	448	462	341	274	177	188	459
Stredoškolské s maturitou	448	441	343	300	232	296	491
Vyššie	14	22	20	11	13	22	33
vysokoškolské	85	42	46	54	50	74	117

Vysoký podiel UoZ s odborným a stredoškolským vzdelaním s maturitou naďalej signalizuje, že sa neustále zvyšujú požiadavky na vzdelanie a pri zvyšovaní mechanizácie, automatizácie a robotizácie pracovísk je podiel manuálnej práce na ústupe. Neočakávaný trend vysokoškolsky vzdelaných UoZ si vysvetľujeme aktivitami vysokých škôl v poslednom období, hlavne v oblasti štúdia sociálnej práce. Pomerne vysoké množstvo absolventov nenašlo uplatnenie v oblasti sociálnych služieb.

Tabuľka č. 7

UoZ podľa cieľových skupín	2003	2004	2005	2006	2007	2008	2009
Muži	614	558	473	336	233	315	695
Ženy	547	580	486	441	342	376	563
ZŤP	62	62	62	60	61	65	60
absolventi	82	94	72	74	72	70	60

Podiel počtu nezamestnaných žien a absencia dostatočných príležitostí v chránených dielňach spôsobuje aj stagnáciu stavu UoZ osôb so zdravotným postihnutím.

Tabuľka č. 8

UoZ podľa dĺžky evidencie	2003	2004	2005	2006	2007	2008	2009
Do 3 mesiacov	431	318	224	221	192	273	397
3 - 6 mesiacov	227	161	191	100	96	120	280
6 - 12 mesiacov	262	175	130	119	63	94	292
12 -24 mesiacov	248	211	138	103	68	74	144
Nad 24 mesiacov	314	273	276	236	156	130	145

Nadalej pretrváva problém umiestnenia na trhu práce dlhodobo UoZ. Veľmi významnú úlohu v tejto oblasti zohráva projekt aktivačných prác, kde Mesto Dolný Kubín od roku 2006 aktivovalo postupne 354 občanov.

### Chudoba a sociálna exklúzia

Od 1. 1. 2006 sa začína miera chudoby posudzovať aj podľa príjmu a začína sa používať pojem nízkopríjmové rodiny, ktoré si môžu uplatniť nárok na niektoré nástroje sociálnej pomoci pre deti (príspevok na stravu, príspevok na školské potreby, motivačný príspevok) aj vtedy, ak rodičia nie sú poberateľmi dávok v hmotnej núdzi (DhN) a svojim príjmom sú na hranici životného minima. U nás je však naďalej najhodnovernejším indikátorom posúdenia miery chudoby počet poberateľov dávok v hmotnej núdzi (DhN):

Tabuľka č. 9

	2004	2005	2006	2007	2008
Počet poberateľov DhN	782	580	693	457	397
Nezaopatrených detí v týchto rodinách	425	312	326	176	148
Počet poberateľov aktivačného príspevku	-	-	135	114	53
Počet jednorazových dávok sociálnej pomoci od MsÚ	97	103	167+73	66	79
Počet žiadateľov jednorazových dávok sociálnej pomoci od MsÚ	109	113	168+75	68	84

Najrizikovejšou skupinou s najväčšou mierou rizika chudoby sú členovia úplných rodín poberajúcich DhN a s nimi spoločne posudzované osoby t.j. deti.

---

## 2.4. Technická infraštruktúra

Cez mesto Dolný Kubín prechádzajú významné cestné trasy ako cesta E 50 (severná trasa Bratislava – Košice, zaradená do cestnej siete TEM a cestného koridoru TINA) a cestný ťah európskeho významu zo Slovenska do Poľska (hlavný cestný ťah na Krakov) v pomerne dobrej kvalite. Cestnú dopravnú sieť v meste dopĺňajú miestne komunikácie I.- III. triedy na kvalitatívne nižšej úrovni. Mesto je prístupné z viacerých smerov a to juhozápadného od regiónu Martin a regiónu Žilina, od juhovýchodu z regiónu Ružomberok a severu od regiónu Trstená a Poľska. Železničná preprava je zabezpečená neelektrifikovanou traťou Kraľovany – Trstená. Táto v podstatnej miere zabezpečuje hlavne nákladnú železničnú prepravu v regióne Orava, využíva sa však aj na osobnú prepravu. Stručne možno cestnú infraštruktúru hodnotiť ako nedostatočnú a preťaženú predovšetkým nákladnou dopravou a zodpovedá situácii, ktorá je daná možnosťami finančných zdrojov. Osobitne geografická poloha mesta vyvoláva potrebu prepojenia dopravnej infraštruktúry na celoslovenskú sieť a postupne na európsku sieť v plnom rozsahu a kvalite, ktorá umožní zabezpečovať dopravnú činnosť na vysokej úrovni (rozvoj priemyslu, obchodu, cestovného ruchu). Ďalším vážnym problémom je vybudovanie dostatočného počtu parkovísk v meste a cesty R3, ktorá v značnej miere odľahčí tranzitnú prepravu cez mesto. Aj napriek tomu, že mestom preteká rieka Orava vodná doprava sa rozvíja len ako služba a to v súvislosti s ponukou cestovného ruchu.

V oblasti telekomunikácií sú služby zabezpečované všetkými nadregionálnymi telekomunikačnými operátormi na Slovensku, relatívne na vyššej kvalitatívnej úrovni hlavne hlasových služieb. Na kvalitatívne nižšej úrovni je poskytovanie dátových služieb (prístup na sieť internet, káblová televízia, služby zahŕňajúce všetky typy telekomunikačných služieb), kde je orientácia poskytovateľov len na väčšie mestá. Členitosť a neprístupnosť terénu v meste sa negatívne prejavuje aj v šírení televízneho a rozhlasového analógového terestriálneho vysielania, ktorého kvalita a kvantita je na podobnej úrovni ako jeho šírenie.

## 2.5. Služby obyvateľstvu a občianska vybavenosť

Úroveň poskytovaných služieb a úroveň občianskej vybavenosti možno v meste hodnotiť ako nadpriemernú. Veľkoobchodná a maloobchodná sieť v meste sa neustále buduje a rozvíja. Služby treba naďalej rozvíjať v športovo-turistických centrách (Kubínska hoľa, Aquarelax, Gäcel, Srňacie). Reštauračné služby sú na dostatočnej úrovni, dopĺňajú ich súkromné penzióny, bary a strediská rýchleho občerstvenia. Pre región sú charakteristické bohaté tradície a vlastné kultúrne dedičstvo. Mesto má k dispozícii relatívne dobre rozvinutú sieť kultúrnych inštitúcií: mestské kultúrne stredisko, verejnú knižnicu, kino, galériu. Veľká pozornosť sa venuje športovým aktivitám a to vďaka atraktívnym prírodným podmienkam. Optimálne sú podmienky pre rozvoj zimných športov, pešej turistiky a cykloturistiky. Mesto je pomerne dobre zabezpečené neustále sa rozširujúcimi a skvalitňujúcimi športovými zariadeniami, avšak dostupnosť pre domácich obyvateľov sa stáva čoraz väčším problémom, často v dôsledku finančnej neprimeranosti. Vzdelávanie je zabezpečované v základných školách (v zriaďovateľskej pôsobnosti mesta a cirkvi) a v niektorých prípadoch kombinovanými s materskou školou. Na území mesta sú 2 gymnáziá, spojené učilišťa, stredné odborné a združené školy. Najbližšie vysokoškolské centrum sa nachádza v meste Ružomberok (Katolícka univerzita) s detašovaným pracoviskom priamo v meste, ďalej v Žiline (Žilinská univerzita) a Univerzita Mateja Bella v Banskej Bystrici. V regióne pôsobí viacero vysunutých pracovísk týchto a ďalších univerzít. Z hľadiska zdravotnej starostlivosti je situácia v meste priemerná a jej úroveň je daná stavom zdravotníctva na Slovensku. V meste sa nachádza Dolnooravská nemocnica s poliklinikou MUDr. L. Nádaši Jégého Dolný Kubín. Občania však využívajú aj špecializované pracoviská Hornooravskej nemocnice s poliklinikou Trstená a Oravskej polikliniky Námestovo, ďalej lekární a výdajní liekov a množstva všeobecných a špecializovaných súkromných ambulancií. V meste je dobre zastúpený bankový a finančný sektor, podobne sa to týka aj poisťovní. Primerane tu pôsobia ostatné inštitúcie. Služby obyvateľstvu úzko súvisia s rozvojom cestovného ruchu v regióne. V oblasti cestovného ruchu

---

v regióne pôsobí sieť stravovacích a ubytovacích zariadení, cestovných kancelárií a informačných centier. V zvýšenej miere sa na zárobkovú činnosť začínajú využívať aj objekty pôvodne slúžiace na individuálnu rekreáciu majiteľa (najmä rekreačné chaty). Postupne sa ich úroveň zvyšuje spolu so zvyšujúcimi sa nárokmi turistov. V poslednom období sa vybuďoval väčší počet penziónov, ktoré svojim moderným vybavením poskytujú vysokú úroveň služieb cestovného ruchu. V tejto oblasti však treba osobitnú pozornosť venovať ubytovaniu v súkromí. Z roka na rok rastú životné náklady a to rýchlejšie ako príjmy z práce. Príjmami z prenájmu nehnuteľností by si skupina obyvateľov mohla zvýšiť svoj životný štandard. Mesto prevádzkuje 197 nájomných bytov, pričom pri ich prideľovaní prednostne rieši problémy osobitne mladých rodín. Nedostatok bytov vedie k ich predražovaniu, čo sa pre podstatnú časť mladej generácie stáva neprekonateľnou prekážkou. V roku 2007-2008 mesto rozvinulo spoluprácu s developerskými spoločnosťami, ktoré plánujú odovzdať do užívania viac ako 100 nových bytov.

## 2.6. Sídelná a urbárna charakteristika

Osídlenie regiónu Orava má sídla vidieckeho charakteru. Prvky sídiel mestského charakteru spĺňajú len okresné mestá Dolný Kubín, Námestovo, Tvrdošín a mesto Trstená. Charakter zástavby územia jednotlivých sídiel je pomerne homogénny a je zastúpený individuálny aj skupinový charakter zástavby. Podmienkou rozvoja sídelných štruktúr je rozvoj terciárnej sféry a technickej infraštruktúry, z týchto najmä: rozvoj energetických sietí hlavne plynofikácia a posilnenie existujúcej elektrickej rozvodnej siete, rozvoj a rekonštrukcia cestnej siete, dokončenie kanalizačných a vodovodných sietí, rozvoj zdravotníckych služieb. Táto podmienka sa javí ako rozhodujúca aj z dôvodu udržania a zlepšenia makro-ekonomickej klímy celého regiónu. Pre región Orava je typická nízka miera urbanizácie a je jednou z jeho slabých stránok.

## 3. Vybrané ukazovatele regiónu Orava

Mesto Dolný Kubín je členom Lokálneho partnerstva sociálnej inklúzie ORAVA o.z. a niektoré ukazovatele sú v tomto komunitnom pláne sociálnych služieb prevzaté z materiálu z prieskumu k projektu „Cesty k Sociálnej inklúzii občanov regiónu Orava“.

Pracovné príležitosti v regióne sú sústredené najmä do veľkých národných a štátnych inštitúcií. Ako už bolo uvedené, medzi rozhodujúce odvetvia v regióne patrí priemysel, predovšetkým hutnícky, kovospracujúci, elektrotechnický, odevný a drevospracujúci; ďalej odvetvie poľnohospodárstva a stavebníctva, v podstatnej miere poskytuje pracovný priestor doprava, služby a obchod. Úrady práce, sociálnych vecí a rodiny v roku 2007 zaznamenali pokles počtu nahlásených voľných pracovných miest, spôsobeného aj zánikom povinnosti zamestnávateľmi túto skutočnosť oznamovať. Celkom bolo v sledovanom období evidovaných 2067 voľných pracovných miest. Zamestnávatelia mali najväčší dopyt po profesiách v oblasti priemyselnej výroby, spotrebnej elektroniky, stavebníctva, obchodu a služieb, najviac v pracovných pozíciách: montážny robotník, operátor výroby, čašník, servírka, krajčírka, pracovník bezpečnostnej služby, tesár, murár, zvarač, pomocný stavebný robotník, predavač pokladník, vodič, zámočník, inžinier elektrotechnik, strojár, ekonóm, účtovník a i. Dôvodom neobsadenia niektorých miest bol nedostatok profesií (tesár, železobetónár, dláždič, murár), nezáujem zamestnávateľov o nezamestnaných, ktorí sú vyučení ale bez praxe, prípadne dlhodobo evidovaní, nezáujem o niektoré profesie pre ponúknutý nízky zárobok alebo nevyhovujúce pracovné podmienky (krajčírka, čašník, kuchár, vodič), prípadne dochádzka do zamestnania najmä mimo okres, alebo v ČR.

*Prehľad o počtoch ekonomicky aktívneho obyvateľstva, evidovaných nezamestnaných a miere nezamestnanosti ku konci roku 2007*

Okres	Ekonomicky aktívne obyvateľstvo	Uchádzači o zamestnanie	Miera nezamestnanosti v %
Dolný Kubín	17 949	1 395	7,05
Námestovo	22 648	1 751	6,93
Tvrdošín	15 501	1 193	7,13
región Orava	56 098	4 339	7,73

Na vývoj nezamestnanosti vplývali a budú naďalej ešte výraznejšie vplývať negatívne ako aj pozitívne faktory. Medzi negatívne možno zaradiť predovšetkým nezosúladenosť štruktúry pracovných miest so štruktúrou uchádzačov o zamestnanie, pretrvávajúci nedostatok voľných pracovných miest, prepúšťanie z organizačných dôvodov, hromadné prepúšťanie, opätovný návrat do evidencie vyradených pre nespokojnosť, resp. na vlastnú žiadosť po 3 mesiacoch. V pozitívnom smere pôsobili najmä aktívne opatrenia trhu práce (aktivizácia úradov práce, sociálnych vecí a rodiny pri vyhľadávaní voľných pracovných miest, pracovná mobilita vrátane zahraničnej, vyradenie pre nespokojnosť, ponuka v rámci EURES, aktivizácia poradenských služieb, tvorba nových pracovných miest). Najväčší podiel z celkového počtu uchádzačov o zamestnanie už trvale predstavujú dlhodobo evidovaní nezamestnaní. Viac ako tretinu tvoria nezamestnaní v evidencii úradov práce sociálnych vecí a rodiny dlhšie ako 2 roky. Práve títo občania majú veľmi sťažené podmienky na uplatnenie sa na trhu práce aj v dôsledku čiastočnej straty pracovných návykov, tiež pre neochotu pracovať, respektíve pre závislosť na alkohole.

*Počet zaradených uchádzačov o zamestnanie na aktivačnú činnosť v roku 2007*

Okres	Počet zaradených	Z toho žien	% žien	Počet dlhodobo nezamestnaných	% zo zaradených
Dolný Kubín	1 505	772	51,29	1 318	87,57
Námestovo	1 161	528	45,47	931	80,18
Tvrdošín	625	246	39,36	529	84,64
región Orava	3 291	1 546	46,97	2 778	84,41

Na celkový populačný vývoj má v nemalej miere vplyv sociálna politika štátu a jej opatrenia v systéme štátnej sociálnej podpory. Formou štátnych sociálnych dávok sú najmä rodiny s nezaopatrenými deťmi, bez ohľadu na výšku vlastného príjmu, podporované sociálnymi dávkami v rôznych celospoločensky uznaných životných situáciách, akými je narodenie dieťaťa, výchova a celodenná starostlivosť o dieťa. Finančné príspevky určené do systému štátnej sociálnej podpory tvoria najvyššiu položku, ktorou štát prispieva na rodiny s nezaopatrenými deťmi.

### Vývoj počtu poberateľov prídavku na dieťa a rodičovského príspevku ku koncu sledovaných rokov

	Prídavky na dieťa				Rodičovský príspevok			
	2004	2005	2006	2007	2004	2005	2006	2007
SR	751 283	743 801	731 103	714 221	128 199	133 099	134 623	133 556
Žilina (kraj)	99 332	99 252	96 599	94 855	17 821	18 398	18 182	17 985
Dolný Kubín	5 755	5 726	5 684	5 572	1 087	1 179	1 185	1 163
Námestovo	8 816	8 749	8 702	8 714	2 362	2 392	2 380	2 380
Tvrdošín	5 251	5 151	5 071	5 004	1 070	1 058	1 075	1 073
región Orava	19 822	19 626	19 457	19 290	4 519	4 626	4 640	4 616

Porovnaním s celoslovenskými ukazovateľmi podiel osôb odkázaných na hmotnú núdzu k celkovému počtu obyvateľov vykazuje priaznivejšie percento ako je celoslovenský priemer, ktorý je 6,45 %. Odkázanosť na pomoc v hmotnej núdzi je závislá od legislatívnych podmienok a sociálno-ekonomickej politiky štátu. Nízka životná úroveň rodín v hmotnej núdzi, najmä rodín s nezaopatrenými deťmi, má veľmi nepriaznivý vplyv na negatívne správanie jej členov, konflikty a rozpad rodín. Najčastejšie sa tieto problémy identifikujú v správaní detí. Na regionálnej úrovni má preto svoj význam práca smerujúca do: preventívnej činnosti s deťmi, pomoci sociálne slabým rodinám – pri výchove detí, podpore talentovaných a nadaných detí v štúdiu, sociálnom poradenstve, pri pracovnom začleňovaní sa rodičov, ochrane pri hrozbe zo straty bývania.

### Údaje o priemernej mesačnej mzde, minimálnej mzde a priemernej výške dávky a príspevkov v hmotnej núdzi (v Sk) ku koncu roku 2007

	Priemerná mesačná mzda za rok	Minimálna mzda	Priemerná výška dávky a príspevkov v hmotnej núdzi na poberateľa
SR	20 146	8 100	1 735
Dolný Kubín	18 424	8 100	1 812
Námestovo	16 030	8100	1 521
Tvrdošín	16 709	8 100	1 897
región Orava	17 054	8 100	1 699

Súčasná legislatíva rozlišuje definovanie zdravotného postihnutia pre účely zamestnanosti a sociálnej pomoci. Kým v podmienkach trhu práce sa riadi zákonom o sociálnom poistení a teda „narába“ s pojmom invalidita a poklesom schopnosti vykonávať zárobkovú činnosť, pre účely sociálnej pomoci je zdravotné postihnutie definované ako ťažké zdravotné postihnutie občana s mierou funkčnej poruchy a dopadom na sociálne prostredie. Opatrenia aktívnej politiky zamestnanosti sú určené pre občanov, ktorí sú invalidní, najmä s obmedzenou schopnosťou vykonávať zamestnanie viac ako 40 ale najviac o 70 %. U invalidných občanov s obmedzenou schopnosťou vykonávať zamestnanie viac ako 70 % sa „počíta“, že sú zabezpečení príjmom z ich invalidného dôchodku.

**Počet občanov s ťažkým zdravotným postihnutím a poberateľov invalidného dôchodku ku koncu roku 2007**

Okres	Občania s ŤZP		Poberatelia invalidného dôchodku		
	počet	% podiel ku počtu obyvateľov	Počet ID do 70 %	Počet ID do 50 %	% podiel ku počtu obyvateľov
Dolný Kubín	2 218	5,62	551	575	2,85
Námestovo	4 080	6,96	954	1 218	3,70
Tvrdošín	2 164	6,05	434	892	3,71
región Orava	8 462	6,32	1 939	2 685	3,45

Občanom s ťažkým zdravotným postihnutím prispieva štát zo systému sociálnej pomoci peňažnými príspevkami na kompenzáciu ich zdravotného postihnutia. Príspevky sú určené podľa schopnosti integrácie občana a možností sociálneho a rodinného prostredia, v ktorom žijú, na získavanie ich nezávislosti. Časť týchto príspevkov je vyplácaná permanentne mesačne ako kompenzácia pre zvýšené náklady v dôsledku zdravotného postihnutia a časť príspevkov je určená na náklady súvisiace s odstraňovaním bariér v ich rodinnom prostredí a uľahčením a zmiernením ich znevýhodnenia.

Najžiadanejšou službou pre seniorov v regióne Orava, okrem možnosti byť čo najdlhšie v pracovnom procese, sú aktivity smerujúce do klubových, stretávajúcich činností a aktivít umožňujúcich sociálne kontakty, potom nasleduje požiadavka na opatrovateľskú službu, až na štvrtom mieste sú to vyššie dôchodky. Najväčšiu hrozbu vidia seniori v sociálnej izolácii.

**Prehľad o počte poberateľov starobného dôchodku ku koncu roku 2007**

Okres	Počet poberateľov starobného dôchodku			% podiel na počte obyvateľov
	predčasného	starobného	spolu	
Dolný Kubín	370	6 249	6 619	16,77
Námestovo	326	6 589	6 912	11,80
Tvrdošín	388	5 026	5 414	15,14
región Orava	1 084	17 864	18 945	14,16

Opatrovateľskú službu v domácnostiach mestá a obce Oravy v roku 2007 poskytovali celkom 277 občanom s nepriaznivým zdravotným stavom. Najviac je využívaná v meste Dolný Kubín až štvrtinou opatrovaných z celkového počtu, v námestovskej oblasti v meste a vo väčších obciach (Zákamenné, Oravská Lesná, Námestovo, Rabča). V tvrdošínskom okrese je využívaná najmenej, len 10 percentným podielom na celkom regionálnom počte a to ôsmimi obcami so sústredením v Tvrdošíne a Nižnej.

Na základe zistených údajov sa dá konštatovať, že v mestách a obciach regiónu Oravy je najnaliehavejšia potreba v rozvoji sociálnych služieb smerom do budúcnosti a to v službách starostlivosti o starších občanov – veľká potreba zriadenia penziónu, resp. domova dôchodcov, denného stacionára a zriadenie prepravnej služby. Sú to práve občania v postproduktívnom veku - starí osamelí občania - druhá najväčšia skupina obyvateľov v regióne Orava s potrebou pomoci. Z viacerých miest a obcí bola vyjadrená požiadavka smerujúca k zlepšeniu dostupnosti sociálneho poradenstva pre všetky skupiny občanov. Z prieskumu dostupnosti sociálnej infraštruktúry v obciach vyplýva potreba zriadenia chýbajúcich služieb (napr. odľahčovacie služby, nízkoprahové denné centrá pre občanov, krízové strediská, sociálne byty, centrá pre deti a mládež, klubové priestory pre aktivity, materské centrá, vývarovne, chránené pracoviská a chránené dielne).

---

Vo väčšine skúmaných obcí absentuje súlad reálnej potreby občanov s tým, čo je vyjadrené zo strany predstaviteľov samospráv a prípadne zahrnuté do PHSR (sú skôr vyjadrením túžob ako zmysluplne využiť jestvujúce a nevyužité priestory v budovách, ktorými obce v súčasnosti disponujú). Preto pre vytvorenie chýbajúcej sociálnej služby alebo sociálneho projektu sa javí ako najefektívnejšie vytvorenie mikropartnerstva s inými okolitými obcami, ktoré by sa vedeli spolupodieľať personálne a finančne na chode a zabezpečení sociálnej služby. Vytváranie takýchto partnerstiev je priam žiaduce a je v súlade aj s novým zákonom o sociálnych službách (zákon definuje takéto partnerstvo ako záujmové združenie osôb utvorené za účelom uskutočňovať projekty alebo programy na predchádzanie vzniku alebo zmierňovanie nepriaznivých sociálnych situácií fyzických osôb alebo na riešenie týchto situácií a projekty alebo programy komunitnej práce).

V rámci regiónu Orava obce využívajú pre svojich občanov prevažne zariadenia sociálnych služieb a inštitúcií v okolitých mestách a väčších obciach. Týka sa to hlavne zariadení sociálnych služieb a iných subjektov (domov dôchodcov, domov sociálnych služieb, detský domov a ďalšie). Obce a mestá spolupracujú v sociálnej oblasti aj cez rôzne nezávislé združenia ako napr. Združenie miest a obcí Hornej Oravy, Združenie miest a obcí Dolnej Oravy, Združenie miest a obcí Bielej Oravy a Mikroregión studenej doliny. V rámci realizovaných prieskumov sa zistilo, že fungujúce možnosti a služby pre občanov miest a obcí nepokrývajú úplne potreby občanov. Je preto dôležité tieto možnosti a služby rozvíjať podľa potrieb jednotlivých cieľových skupín a možností miest a obcí. Z výsledkov prieskumov ďalej vyplýva, že mestá a obce sú si vedomé zvýšených nárokov, ktoré prinášajú dopady demografických a sociálnych zmien. Pri napĺňaní svojich kompetencií, zriaďovaní a plánovaní nových služieb a možností považujú za potrebné:

- \* viac odborných informácií
- \* aktuálne zmapovanie potrieb občanov
- \* možností podpory v rámci projektov z EÚ
- \* získať potenciálnych spolupracujúcich partnerov na spoločné zabezpečenie personálnych, technických a finančných nárokov novovzniknutých možností a služieb.

Z prieskumu sociálnej situácie sa ďalej zistilo, že mestám a obciam môžu pri zriaďovaní a plánovaní nových služieb a podpory pri etablovaní sociálnych služieb významne pomôcť organizácie neziskového sektora (odborné poradenstvo, pomoc pri mapovaní sociálnych potrieb občanov a možností regiónu a hľadaním možností).

---

## 4. Poskytovatelia sociálnych služieb v meste

### 4.1. Osamelí občania bez prístrešia

#### Terénna sociálna práca

**poskytuje:** Mesto Dolný Kubín  
**kontaktná osoba:** PhDr. Katarína Trubanová  
**telefón:** 043/ 552 04 36, **mobil:** 0902 043 878  
**e-mail:** tspdk@dolnykubin.sk, socialne@dolnykubin.sk  
**prevádzkové hodiny:** 7,30 hod. – 15,30 hod.

#### Charakteristika služby

Mesto Dolný Kubín aj vďaka projektu z ESF môže aktívne poskytovať základné sociálne poradenstvo v otvorenom prostredí t.j. v teréne. Terénna pracovníčka spolu so svojimi asistentmi posúdi povahu problému fyzickej osoby, rodiny alebo komunity, poskytne základné informácie o možnostiach riešenia problému a podľa potreby aj odporučí alebo sprostredkuje ďalšiu odbornú pomoc. Základné sociálne poradenstvo je v Meste Dolný Kubín súčasťou každej sociálnej služby. Terénna pracovníčka spolupracuje na vypracovaní individuálneho rozvojového plánu klienta a asistuje pri zabezpečení základných životných potrieb pre občanov bez prístrešia. Motivuje klientov na využitie jednotlivých zariadení sociálnych služieb v trojstupňovom motivačno-resocializačnom systéme bývania počnúc poskytnutím služieb v Nocľahárni STOP.



#### Nocľaháreň STOP

**zriaďovateľ:** Mesto Dolný Kubín  
**adresa:** M. R. Štefánika 1850/50, 026 01 Dolný Kubín  
**kontaktná osoba:** Mgr. Dana Vojtasová  
**telefón:** 043/ 586 20 19  
**e-mail:** sprava@relief.sk, socialne@dolnykubin.sk  
**kapacita zariadenia:** 12 lôžok pre osamelých občanov  
**prevádzkový čas:** celoročne v čase od 19,00 hod. do 09,00 hod.

#### Charakteristika zariadenia

Zariadenie je určené na krízové ubytovanie osamelých občanov bez prístrešia. Ubytovaný klient má

možnosť po zaplatení sumy 2,00 EUR/ noc v letnom období a 2,50 EUR/noc v zimnom období prenocovať v nocľahárni v čase od 21,00 hod. do 8,00 hod. V prípade záujmu o predĺženie pobytu v zariadení po dobu max. 1 mesiac sa podrobí pracovnej terapii v rozsahu 2 hodiny denne. Okrem sociálneho poradenstva mu za asistencie terénnych sociálnych pracovníkov môže byť poskytnuté jedno teplé jedlo denne a nevyhnutné ošatenie. Zariadenie bolo skolaudované 30. 12. 2005. V roku 2006 využilo služby zariadenia 13 osôb v počte 362 nocí, v roku 2007 už 31 klientov v počte 892 nocí (28 nocí na klienta) a v roku 2008 zariadenie využilo 21 klientov v počte 1304 nocí.



## Ubytovňa ŠANCA

**zriaďovateľ:** Mesto Dolný Kubín

**adresa:** M. R. Štefánika 1850/ 50, 026 01 Dolný Kubín

**kontaktná osoba:** Mgr. Dana Vojtasová

**telefón:** 043/ 586 20 19

**e-mail:** sprava@relief.sk, socialne@dolnykubin.sk

**kapacita zariadenia:** 24 lôžok pre osamelých občanov

**prevádzkový čas:** celoročne

### Charakteristika zariadenia

V roku 2006 sa z prostriedkov FSR a z rozpočtu mesta podarilo rekonštruovať budovu neslávne známej ubytovne pre osamelých mužov známej u marginalizantov pod názvom SAMBERG, kde koncom roku 2005 došlo k pokusom o znásilnenia a vraždu. V tom čase sa tam zdržiavalo 26 občanov. Ubytovňa po kolaudácii slúži ako druhý stupeň motivačno-resocializačnej siete bývania osamelých občanov. Dĺžka pobytu v ubytovni je maximálne 12 mesiacov. V cene 100 EUR/mesiac sú zahrnuté aj poplatky za energie a podporné služby spojené s bývaním na dobu určitú. Okrem sociálneho poradenstva sa osamelým občanom vytvárajú podmienky na prípravu stravy a komunitnú rehabilitáciu.



## 4.2. Rodiny s deťmi a dysfunkcia rodín

Od 1. 4. 2007 sa otázka pomoci rodinám s deťmi začala realizovať novou sociálno-bytovou politikou mesta a priamou finančnou podporou mladým rodinám pri narodení prvého dieťaťa. Pri pridelovaní nájomných bytov boli stanovené priority, ktoré sú už zakotvené vo VZN č.01/2008 o nakladaní s bytovým fondom vo vlastníctve Mesta Dolný Kubín. Byty sa pridelujú v poradí:

- a) úplná rodina (manželia) s deťmi vo veku aspoň jedného rodiča do 35 rokov,
- b) neúplná rodina (osamelý rodič) s deťmi vo veku rodiča do 35 rokov,
- c) mladí manželia bez detí vo veku do 35 rokov,
- d) ostatní žiadatelia.

Mesto má vo vlastníctve 190 nájomných bytov. Byty sú pridelované na dobu určitú od 1 do 3 rokov. V roku 2007 bolo pridelených 54 nájomných bytov. K 31. 12. 2007 bolo evidovaných 140 žiadostí o nájomné bývanie. V roku 2008 bolo pridelených 44 bytov a k 31. 12. 2008 bolo evidovaných 64 žiadostí o pridelenie nájomného bytu.

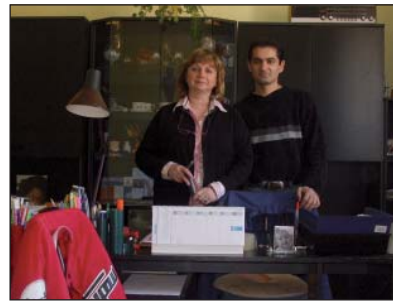


## Sociálne poradenstvo

**poskytuje:** Mesto Dolný Kubín  
**adresa:** ul. Obrancov mieru 1778/7, 026 01 Dolný Kubín  
**kontaktná osoba:** Bc. Marína Gruchaláková  
**telefón:** 043/ 552 13 78  
**e-mail:** ksp@relief.sk, socialne@dolnykubin.sk  
**prevádzkové hodiny:** 7,30 hod, - 15,30 hod.

### Charakteristika služby

Sociálne poradenstvo je odborná činnosť zameraná na pomoc fyzickej osobe v nepriaznivej sociálnej situácii. Mesto poskytuje základné sociálne poradenstvo. Je to posúdenie povahy problému fyzickej osoby, rodiny alebo komunity, poskytnutie základných informácií o možnostiach riešenia problému a podľa potreby aj odporúčanie a sprostredkovanie ďalšej odbornej pomoci. Základné sociálne poradenstvo je v Meste Dolný Kubín súčasťou každej sociálnej služby. Sociálny pracovník vypracúva podklady k sociálnym posudkom jednotlivých prípadov. Sú to hlavne akčný plán, individuálny rozvojový plán a poradenský kontrakt s klientom.



## Príspevok pri narodení dieťaťa

**poskytuje:** Mesto Dolný Kubín

V roku 2008 bol vyplatený 223 matkám v objeme 446 000,- Sk. (v roku 2007 bol príspevok vyplatený 159 matkám v celkovom objeme 318 000,- Sk)



## Jednorazová dávka v sociálnej núdzi

**poskytuje:** Mesto Dolný Kubín

Dávka je poskytovaná vo finančnej alebo vecnej forme priamo žiadateľovi. V roku 2007 bolo podaných 84 žiadostí, kladne vybavených 79. Celkovo bola vyplatená suma v celkovej výške 83 530,- Sk.



## Spolupráca s mimovládnyimi organizáciami a akreditovanými subjektmi

Odbor SVZaK úzko spolupracuje aj s mimovládnyimi organizáciami zameranými na pomoc rodinám MC Píšťalka o.z., SPDDD Úsmev ako dar o.z., EDUKOS o.z., CESTY o.z., Naša alternatíva o.z., Kohútik o.z., LAURA o.z., Žubrienky o.z. Mesto v rámci grantového programu „Šanca pre všetkých“ podporuje aktivity týchto združení.



## RELIEF - POMOC V NÚDZI n.o.

**zriaďovateľ:** Mesto Dolný Kubín

**adresa:** ul. Obrancov mieru 1769/2, 026 01 Dolný Kubín

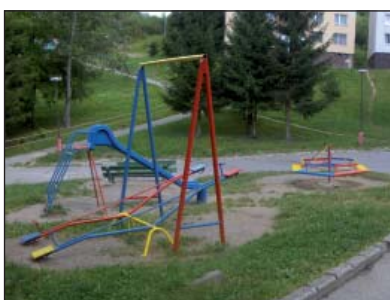
**kontaktná osoba:** p. Ľubomíra Bernoláková

**telefón:** 043/ 586 31 92

**e-mail:** kd@relief.sk, socialne@dolnykubin.sk

### Charakteristika organizácie

Mesto túto neziskovú organizáciu založilo v roku 2003. V roku 2006-2008 sa jej činnosť zintenzívnila prostredníctvom verejných finančných zbierok, zbierok šatstva a poskytovaním operatívnej pomoci pre ľudí v krízových situáciách. V októbri 2006 organizácia požiadala o vydanie živnostenského listu, na základe ktorého začala plniť funkciu zamestnávateľa pre marginalizantov t.j. pilotne začína projekt sociálneho podnikania. Významnú úlohu zohráva v oblasti riešenia starších dlhov za bývanie. V roku 2007 takto občania odpracovali dlžné nájomné vo výške 74 000,-Sk pri náteroch prvkov detských ihrísk a oplotenia cintorínov. V roku 2008 bola spoluorganizátorom benefičného koncertu, organizovala dobrovoľníkov na účasť vo verejnej zbierke prostredníctvom Slovenskej humanitnej rady, správna rada skúma žiadosti na sociálnu výpomoc a má ambície podporovať aj športové aktivity mládeže s prioritou ponuky vhodného trávenia voľného času, ako prevencie proti závislostiam.



## Nízkoprahové denné centrum pre deti a rodinu NDCR KOTVA I

**zriaďovateľ:** Mesto Dolný Kubín  
**adresa:** M. R. Štefánika 1850/50, 026 01 Dolný Kubín  
**kontaktná osoba:** Mgr. Dana Vojtasová  
**telefón:** 043/ 586 20 19  
**e-mail:** sprava@relief.sk, socialne@dolnykubin.sk  
**kapacita zariadenia:** 9 izieb pre rodiny s deťmi (maximálne 36 osôb)  
**prevádzkový čas:** celoročne

### Charakteristika zariadenia

Nízkoprahové denné centrum pre deti a rodinu je určené na krízové a dočasné bývanie pre rodiny s deťmi, ktoré sa náhle ocitli bez prístrešia. Kolaudácia bola 10. 3. 2006. V roku 2006 bola budova z prostriedkov MPSVaR opatrená plastovými oknami a utepená. Prví klienti boli ubytovaní k 1. júnu 2006. Činnosť zariadenia začala ako prvý stupeň resocializačno-motivačného systému bývania. V roku 2007 služby zariadenia využilo 19 úplných rodín s 23 deťmi. V roku 2008 to boli 4 rodiny so 14 deťmi. V súlade so zákonom č.448/2008 o sociálnych službách Z.z. sa toto zariadenie od 1. 1. 2009 transformuje na nízkoprahové denné centrum. V centre pre deti a rodinu sa poskytuje sociálna služba počas dňa fyzickej osobe alebo rodine, ktorá je ohrozená sociálnym vylúčením alebo má obmedzenú schopnosť sa spoločensky začleniť a samostatne riešiť svoje problémy pre svoje životné návyky a spôsob života.



## Zariadenie dočasného bývania KOTVA II

**zriaďovateľ:** Mesto Dolný Kubín  
**adresa:** ul. Obrancov mieru 1778/7, 026 01 Dolný Kubín  
**kontaktná osoba:** Bc. Marína Gruchaláková  
**telefón:** 043/ 552 13 78  
**e-mail:** ksp@relief.sk, socialne@dolnykubin.sk  
**prevádzkový čas:** celoročne

### Charakteristika zariadenia

Zariadenie bolo do 31. 12. 2008 určené na dočasné bývanie pre rodiny s deťmi, ktorým skončilo ubytovanie v KOTVE I a splnili resocializačný program. K 31. 12. 2007 bolo poskytnuté dočasné ubytovanie 63 občanom z toho 28 úplným rodinám so 17 deťmi. V roku 2008 to bolo 15 rodinám so 42 deťmi. Ubytovanie bolo poskytnuté aj odchovancom detského domova, ktorí sa nemohli vrátiť do svojej pôvodnej rodiny a taktiež rodinám, kde hrozilo vyňatie detí do ústavnej starostlivosti. V zariadení sa nachádza aj poradenské centrum. V poradenskom centre sa okrem individuálneho poradenstva prevádzajú skupinové terapeutické aktivity pre rodiny, ale hlavne deti a mládež z rómskej komunity zamerané na vhodné využívanie voľného času, zdravý životný štýl a formou rôznych tvorivých dielní si rodičia ako aj samotné

deti zvyšujú svoje zručnosti vo vedení domácnosti. Od marca 2009 sa v zariadení prevádzkala rekonštrukcia na Ubytovňu SENIOR.



## Domov pre osamelých rodičov a krízové stredisko

**zriaďovateľ:** Žilinský samosprávny kraj  
**adresa:** ul. Záskalická 907, 026 01 Dolný Kubín  
**kontaktná osoba:** Mgr. Mária Vozáryová  
**telefón:** 043/ 586 23 50  
**e-mail:** dorks.via@centrum.sk  
**kapacita zariadenia:** 32 klientov  
**prevádzkový čas:** celoročne

### Charakteristika zariadenia

Zariadenie poskytuje poradenstvo a bývanie osamelému rodičovi a maloletým, ktorých život a zdravie sú ohrozené, alebo osamelej tehotnej žene, ktorá sa ocitla v sociálnej núdzi spôsobenej stratou rodinného prostredia. V krízovom stredisku sa poskytuje výchovná starostlivosť na predchádzanie sociálno-patologickým javom, na ich zmiernenie, liečebno-výchovná starostlivosť, sociálna prevencia a pod. V roku 2008 služby zariadenia využilo 66 klientov. Nepretržitú prevádzku zabezpečuje 5 sociálnych pracovníkov. Priemerná mesačná úhrada od jedného klienta predstavuje čiastku 23,80 EUR.



### 4.3 Ohrozené deti, mládež a mladí dospelí

V tejto oblasti mesto spolupracuje so štátnymi organizáciami a niekoľkými akreditovanými neštátnymi subjektmi. V poslednom období, hlavne po účinnosti zákona č. 305/2005 o sociálnoprávnej ochrane detí a sociálnej kuratele v znení neskorších predpisov sa snažíme o tímovú prácu s orgánom sociálnoprávnej ochrany ÚPSVaR a štátnou políciou.



### Sociálno-právna ochrana detí a sociálna kuratela

**zriaďovateľ:** Úrad práce, sociálnych vecí a rodiny Dolný Kubín  
oddelenie sociálno-právnej ochrany detí a sociálnej kurately  
**adresa:** Námestie Slobody 1, 026 01 Dolný Kubín  
**kontaktná osoba:** PhDr. Jana Mazalánová  
**telefón:** 043/ 2444500  
**e-mail:** mazalanova.jana@upsvr.gov.sk  
**prevádzkový čas:** Pondelok: 8,00 hod -15,00 hod.  
Utorok: 8,00 hod -15,00 hod.  
Streda: 8,00 hod -17,00 hod.  
Štvrtok: nestránkový deň  
Piatok: 8,00 hod - 12,00 hod.

#### Charakteristika činnosti

Oddelenie sociálno-právnej ochrany detí a sociálnej kurately rozhoduje o výchovných opatreniach podľa osobitných predpisov, podáva podnet na súd na zrušenie ústavnej starostlivosti, vykonáva:

- \* sociálnu prevenciu (vyhľadávanie, nápravná činnosť, resocializačná činnosť)
- \* poradenstvo pri riešení rodinných problémov a sociálnych problémov (spisuje návrhy na súd vo veciach výchovy a výživy maloletých detí)

Ďalej poskytuje odborné poradenstvo rodinám, v ktorých je vážne ohrozená alebo vážne narušená výchova dieťaťa a rodinám, z ktorých bolo potrebné deti okamžite umiestniť do starostlivosti nahrádzajúcej starostlivosť rodičov, vyhľadáva občanov vhodných vykonávať náhradnú rodinnú starostlivosť, vyhľadáva deti, ktorým treba zabezpečiť náhradnú rodinnú starostlivosť, zabezpečuje prípravu občanov, ktorí majú záujem vykonávať náhradnú rodinnú starostlivosť na referáte poradensko-psychologických služieb, sleduje vývoj detí v náhradnej rodinnej starostlivosti, v ústavnej starostlivosti a v ochrannej výchove, predkladá určenému orgánu prehľad detí, ktorým treba zabezpečiť náhradnú rodinnú starostlivosť, ak ju nemožno zabezpečiť v územnom obvode úradu.

Navrhuje súdu:

- \* nariadenie ústavnej starostlivosti a zrušenie ústavnej starostlivosti
- \* zrušenie výchovných opatrení uložených súdom

Vykonáva funkciu kolízneho opatrovníka a funkciu opatrovníka maloletých, sústavne sleduje vykonávanie výchovných opatrení, o ktorých rozhodol a hodnotí ich účinnosť, podáva správy a podnety vo veciach výchovy a výživy maloletých a spisuje návrhy a podnety vo veciach výchovy a výživy maloletých, zúčastňuje sa na trestnom konaní proti mladistvým, vykonáva sociálnu prácu s rodinami a ich širším sociálnym prostredím, vykonáva terénnu sociálnu prácu.

Orgán SPO udržiava písomný kontakt a osobný kontakt s plnoletou fyzickou osobou počas výkonu trestu odňatia slobody, výkonu väzby a spolupôsobí pri jej prevýchove a riešení jej osobných problémov, rodinných problémov a sociálnych problémov, poskytuje poradenstvo plnoletej fyzickej osobe po prepustení z výkonu trestu odňatia slobody alebo z výkonu väzby, pomáha plnoletej fyzickej osobe po prepustení z výkonu trestu odňatia slobody alebo z výkonu väzby, najmä pri uľahčení návratu do rodiny, pracovnom uplatnení, hľadaní bývania, hľadaní možnosti pokračovať v ďalšej príprave na povolanie, odporúča a sprostredkúva plnoletej osobe účasť na resocializačných programoch a iných programoch organizovaných inými orgánmi štátnej správy. Podáva poradenstvo a pomoc plnoletej fyzickej osobe pri návrate zo zariadenia na liečbu závislostí alebo z resocializačného strediska. Na účel uľahčenia resocializácie mladistvých a plnoletých fyzických osôb po prepustení z výkonu trestu odňatia slobody alebo z výkonu väzby najmä na účel vybavenia osobných dokladov a zabezpečenia nevyhnutných vecí osobnej potreby poskytuje resocializačný príspevok.

## Prevenia kriminality

**zriaďovateľ:** Ministerstvo vnútra Slovenskej republiky

Okresné riaditeľstvo Policajného zboru Dolný Kubín

**adresa:** Bysterecká 2067/5, 026 01 Dolný Kubín

**kontaktná osoba:** Mgr. pplk. Anna Vojvodová

**telefón:** 043/ 586 53 33

**e-mail:** anna.vojvodova@minv.sk



### Charakteristika činnosti

Prevenia predstavuje vedecky zdôvodnené, cielavedomé, zámerné, plánovité a koordinované pôsobenie na príčiny a podmienky kriminality s cieľom predísť im, odstrániť ich, alebo ich vhodnými formami a metódami pôsobenia aspoň sčasti eliminovať, prípadne ich negatívne prejavy obmedziť a súčasne podporovať vytváranie podmienok antikriminogénnych. K prevencii kriminality je potrebné pristupovať v kontexte prevencie aj iných sociálno-patologických javov.

Policajti skupiny prevencie OR PZ v Dolnom Kubíne v spolupráci s Mestskou políciou v Dolnom Kubíne, v rámci zvýšenia právneho vedomia detí a pedagógov, realizujú na všetkých základných školách v Dolnom Kubíne každoročne v piatych ročníkoch preventívny projekt „Správaj sa normálne“, kde sa deti učia predchádzať násiliu, drogám, alkoholu, gamblerstvu a ďalším druhom trestnej činnosti. Vo všetkých stredných školách Oravy realizujú preventívny projekt „Vieme, že“ zameraný na drogovú a alkoholovú prevenciu, predchádzaniu extrémizmu a zvyšovanie právneho vedomia mládeže. V spolupráci s Oravským kultúrnym strediskom v Dolnom Kubíne realizujú policajti protidrogový projekt „Stojím pevne na zemi“ pre preddelikventnú stredoškolskú mládež. V spolupráci s OZ Misia mladých v Tvrdošíne bol v roku 2009 policajti realizovali prvý ročník protidrogového projektu „Ži naplno a bez problémov!“

pre preddelikventnú mládež zo základných škôl. Pravidelne vykonávajú prednášky a besedy v kluboch dôchodcov a v Domove dôchodcov v Dolnom Kubíne pre zvýšenie bezpečnosti seniorov. Opakovane vykonávajú aj s mestskou políciou akcie „Mládež a drogy“, „Mládež a alkohol“ a „Mládež a záškoláctvo“. Spolupracujú so Zariadením núdzového bývania pri DSS a s Poradenským centrom – Žena a deti v ohrození v Dolnom Kubíne v rámci pomoci týraným ženám a deťom. V rámci zníženia dopravnej nehodovosti na miestach so zvýšenou dopravnou nehodovosťou v spolupráci s MÚ a OÚ na celej Orave rozmiestnili vysokoreflexné tabule „Pozor deti“ a v spolupráci s Mestskou políciou v Dolnom Kubíne realizujú dopravnú výuku na dopravnom ihrisku v Dolnom Kubíne.



## Centrum pre rodinu

**zriaďovateľ:** Úsmev ako dar SPDDD  
**adresa:** ul. Odbojárov 1962, 026 01 Dolný Kubín  
**kontaktná osoba:** PhDr. Jozef Šimek  
**telefón:** 043/ 586 23 48  
**e-mail:** usmev.dk@orava.sk  
**prevádzkový čas:** celoročne

### Charakteristika zariadenia

Činnosť a programy Centra pre rodinu sú nasmerované na pomoc deťom a rodinám, mladým dospelým, ktorí sa ocitli v zložitých životných situáciách. Okrem systematickej pomoci deťom a rodinám, je kladený dôraz aj na systém podporného vzdelávania na získavanie zručností rodičov a detí. Realizuje špecializované programy pre prípravu a sprevádzanie náhradných rodín, biologických rodín, odborníkov a aktivistov, ktorí pracujú v tejto oblasti. Jednou z priorít Centra pre rodinu je aj terénna a ambulatná sociálna práca s dieťaťom a rodinnou, s cieľom predchádzať a zamedziť vyňatiu dieťaťa z jeho pôvodnej, biologickej rodiny. Jedná sa hlavne o obnovu, úpravu a dosiahnutie zmeny výchovného prostredia rodiny. Centrum taktiež pravidelne organizuje detské kluby, ako aj aktivity pre mladých dospelých za účelom získavania zručností pre ich rozvoj.



## Konzultačné a informačné centrum EDUKOS

**zriaďovateľ:** Konzultačné a informačné centrum EDUKOS  
**adresa:** ul. J. Ťatliaka 2051/8, 026 01 Dolný Kubín  
**kontaktná osoba:** Ing. Eva Vajzerová  
**telefón:** 043/ 586 35 39  
**e-mail:** edukos@edukos.sk  
**prevádzkový čas:** celoročne

### Charakteristika zariadenia

Organizácia poskytuje sociálno-právne poradenstvo, poradenstvo z oblasti sociálnej pomoci, služieb zamestnanosti a sociálneho poistenia, poradenstvo z oblasti prevencie voči sociálno-patologickým javom a postpenitenciárnej starostlivosti o mladých delikventov, poradenstvo pre osoby nezamestnané - pri hľadaní si zamestnania formou písomnej, telefonickej i elektronickej komunikácie s potenciálnym zamestnávateľom, poradenstvo pre osoby zdravotne postihnuté z oblasti kompenzácie dôsledkov ŤZP, aktuálnych zmien v legislatíve a sociálnej prevencie, poradenstvo pre osoby prepustené z výkonu trestu odňatia slobody, poradenstvo pre študentov a mladých ľudí pri riešení osobných, rodinných či citových problémov, konzultácie a poradenstvo pri tvorbe a manažovaní projektov.



### 4.4 Občania so zdravotným postihnutím

Mesto Dolný Kubín venuje tejto cieľovej skupine obyvateľov zvýšenú pozornosť. Systém opatrení, ktoré mesto zaviedlo viedlo k získaniu ocenenia „Oskar bez bariér“ za rok 2008. Toto ocenenie bolo získané na základe skutočne odstránených bariér pri vybavení úradných záležitostí v klientskom centre pre občanov, za odstránenie fyzických bariér a pomoc mimovládny organizáciám združujúcich občanov so zdravotným postihnutím (ZO č.527 – Slovenský zväz telesne postihnutých 34 000,- Sk, Zväz diabetikov Slovenska – ZO Dolný Kubín 20 000,- Sk, Združenie Downovho syndrómu o.z. 7 000,- Sk, ŠZŠ pri DSS pre deti a dospelých 14 000,- Sk. V roku 2009 sa táto podpora zvýšila na čiastku 4 700 EUR (42 000,- Sk). V nasledujúcom období budeme znižovať bariéry pre zdravotne postihnutých aj označovaním prevádzok, ktoré majú vyriešený bezbariérový vstup alebo svojím prístupom k občanom si zaslúžia označenie zariadenia na základe vzorného prístupu ku postihnutým občanom pri zabezpečení ich potrieb.





## Domov sociálnych služieb pre deti a dospelých

**zriaďovateľ:** Žilinský samosprávny kraj  
**adresa:** ul. Matúškova 1631, 026 01 Dolný Kubín  
**kontaktná osoba:** PhDr. Dušan Vlkolinský  
**telefón:** 043/ 586 41 55  
**e-mail:** dssdk@vuczilina.sk  
**kapacita zariadenia:** 42 klientov  
**prevádzkový čas:** denný a týždenný pobyt

### Charakteristika zariadenia

DSS je moderné nízko kapacitné sociálne zariadenie s denným a týždenným pobytom s kapacitou 42 klientov s telesným postihnutím a duševnými chorobami, s duševnými poruchami a poruchami správania. V roku 2008 bolo v zariadení umiestnených 46 klientov z toho 34 na denný pobyt a 16 na týždenný pobyt. V DSS pracovalo 35 zamestnancov, ktorí zabezpečovali pre klientov stravovanie, bývanie, zaopatrovanie, výchovu, záujmovú činnosť, kultúrnu činnosť, rekreačnú činnosť, rehabilitačno-zdravotnú starostlivosť, niektoré druhy terapií (logopedická starostlivosť, muzikoterapia, terapia hrou). Priemerná mesačná úhrada za poskytnuté služby je 37,70 EUR.



## Špeciálna základná škola

**zriaďovateľ:** Krajský školský úrad  
**adresa:** ul. Matúškova 1631, 026 01 Dolný Kubín  
**kontaktná osoba:** Mgr. Tatiana Otepková  
**telefón:** 043/ 586 54 12  
**e-mail:** zstp@orava.sk  
**kapacita školy:** podľa priestorových podmienok  
**prevádzkový čas:** počas školského roka

### Charakteristika zariadenia

ŠZŠ poskytuje výučbu pre deti s kombinovaným postihnutím na ul. Matúškovej. Od septembra 2004 je majiteľom poschodovej budovy (oproti požiarnej zbrojnici). Postupnou rekonštrukciou hlavne za pomoci súkromných sponzorov sa im podarilo zahájiť poskytovanie diagnostických, psychoterapeutických, špeciálnopedagogických, rehabilitačných a poradenských služieb pre postihnuté deti. V súčasnosti ŠZŠ navštevuje 39 žiakov a starostlivosť im poskytuje 10 pedagogických a 3 nepedagogickí pracovníci (asistenti). Pod ŠZŠ pracuje MŠ a ZŠ v nemocnici s poliklinikou. Tam pracujú 2 pedagogickí pracovníci.



### Bývanie pre zdravotne postihnutých občanov

**zriaďovateľ:** Mesto Dolný Kubín  
**adresa:** ul. Na Sihoti 2069/22, 026 01 Dolný Kubín  
**kontaktná osoba:** Mgr. Peter Janotík  
**telefón:** 043/ 581 44 13  
**e-mail:** janotik@dolnykubin.sk  
**kapacita zariadenia:** 13 bezbariérových bytov

### Charakteristika zariadenia

Mesto Dolný Kubín zabezpečuje bývanie pre občanov so ŤZP v bytoch osobitného určenia Na Sihoti 2069/22. Bytový dom je v správe TEHOS s.r.o. V bytovom dome je 13 bytových jednotiek upravených na bezbariérové bývanie, z toho 6 bytov využívajú občania s rôznym stupňom ZP. Mesto si ponechalo v uvedenom objekte 4 bezbariérové byty na prízemí bytového domu. Ostatné byty sú určené na odpredaj pôvodným užívateľom, ktorí tieto bezbariérové byty užívajú už od roku 1995. Mesto má vo vlastníctve ešte 3 bezbariérové byty v bytových domoch na ul. Ľ.Štúra 2297 a na ul. M. Hattalu 2793.



## 4.5 Občania rómskeho etnika

### Komunitná a terénna sociálna práca

**zriaďovateľ:** Mesto Dolný Kubín  
**kontaktná osoba:** PhDr. Katarína Trubanová, Zdenka Bakalová, Robert Uchál  
**telefón:** 043/ 552 04 36, 0902 043 878  
**e-mail:** tspdk@zoznam.sk, socialne@dolnykubin.sk

#### Charakteristika činnosti

Základným cieľom práce v teréne je poskytnutie základného sociálneho poradenstva metódou kontaktného poradenstva. Sociálny poradca mesta poskytol v roku 2008 pomoc a asistenčné služby 45 rodinám a 38 osamelým občanom. Sociálnu pomoc vyhľadávali občania, ktorí potrebovali asistenciu pri vybavení krízovej situácie (strata bývania, záškoláctvo detí, týranie v rodine, rozvody, závislosť, detoxikácia, umiestnenie na PL, začlenenie detí po návrate z detských domovov). Vďaka grantu z Fondu sociálneho rozvoja už od r.2005 pracujú 3 terénni sociálni pracovníci priamo v teréne, pričom v roku 2008 bola zriadená vysunutá kancelária na ul. J. Ťatliaka 1786. Kancelária je vybavená aj internetom a pevnou linkou. Pracovníci pravidelne mapujú terén, sociálnu situáciu rodín a poskytujú ostatným sociálnym pracovníkom objektívne a obsiahle informácie o situácii komunity.



### Ubytovňa NÁDEJ

**zriaďovateľ:** Mesto Dolný Kubín  
**adresa:** ul. J. Ťatliaka 1786/7, 026 01 Dolný Kubín  
**kontaktná osoba:** Mgr. Peter Janotík  
**telefón:** 043/ 581 44 13  
**e-mail:** janotik@dolnykubin.sk  
**kapacita ubytovne:** 28 dvojizbových a 2 jednoizbové byty

#### Charakteristika zariadenia

Celý systém krízového bývania Nocľaháreň STOP, ŠANCA, KOTVA I koncom roka 2008 doplnila „Ubytovňa NÁDEJ“. Bytový dom s nájomnými bytmi bol v zlom technickom stave, bez vykurovania. Väčšina nájomníkov bola odpojená od elektrickej energie.

Najprv sme mimosúdnou dohodou uvoľnili celkom 20 bytov. Na prízemí budovy sme zriadili stálu kanceláriu terénnych sociálnych pracovníkov. Následne sme za účasti nájomníkov začali realizovať systém



režimového bývania s veľkým dôrazom na samosprávnú činnosť samotných obyvateľov. Postupne sme zahájili opravu bytov za účasti budúcich nájomníkov. Celkovo bolo opravených 12 bytov, pričom náklady na opravu si nájomníci splácajú v pravidelných mesačných splátkach.



V ubytovni platí domový a ubytovací poriadok a ubytovaní občania sa zúčastňujú na samosprávnych činnostiach ako aj na verejnom poriadku v okolí ubytovne. Prenajímateľ má právo správu ubytovne vykonávať s pomocou terénnych sociálnych pracovníkov a má právo požadovať od nájomníkov, aby sa riadili pokynmi terénneho sociálneho pracovníka a jeho asistentov. Terénni sociálni pracovníci majú právo požadovať od ubytovaných účasť na upratovaní okolia domu, ak si to situácia vyžaduje (sezónne upratovanie, mimoriadne znečistenie okolia domu nájomníkmi resp. kalamity rôzneho druhu).



## 4.6 Občania v dôchodkovom veku

### Finančný príspevok pre seniorov pri dožití 70 rokov a viac

**poskytuje:** Mesto Dolný Kubín

Bol vyplatený 1 220 seniorom v celkovom objeme 1 220 000,- Sk (v roku 2007 bolo vyplatených 1 086 000,- Sk).



### Opatrovateľská terénna služba

**zriaďovateľ:** Mesto Dolný Kubín

**kontaktná osoba:** Mgr. Alena Malíková

**telefón:** 043/ 581 10 86

**e-mail:** seniordk@zoznam.sk, socialne@dolnykubin.sk

**prevádzkový čas:** nepretržitá prevádzka

#### Charakteristika činnosti

Naše mesto k 1. 1. 2003 prevzalo od okresného úradu (štátu) všetkých opatrovaných aj s opatrovateľským personálom a finančne ju zabezpečovalo zo svojho rozpočtu. Mesto Dolný Kubín má zabezpečenú opatrovateľskú službu na vysokej úrovni a k 31. 12. 2007 opatrovalo 55 občanov s prepočítaným stavom úväzkov 7,8 opatrovateľiek. Tieto odpracovali celkom 15 444 hodín. Od 1. 1. 2008 vyšší územný celok ŽSK prestal financovať opatrovateľskú službu poskytovanú neštátnymi subjektmi. Mesto k 31. 12. 2008 opatrovalo 72 občanov s prepočítaným stavom úväzkov 9,65 opatrovateľiek. Tieto odpracovali celkom 14 571 hodín. Náklady na 1 hodinu opatrovania predstavujú 4,02 EUR. Priemerná úhrada od opatrovaných bola vo výške 0,72 EUR/ hod. Znamená to, že mesto dotuje 1 hod. poskytnutej služby vo výške 3,30 EUR. Aj z uvedeného hľadiska sme uvítali nový zákon o sociálnych službách, ktorý zavádza do posudzovania odkázanosti občanov na pomoc inej fyzickej osoby väčšiu spravodlivosť a transparentnosť vo vzťahu k poskytovaniu opatrovateľskej služby. Mesto Dolný Kubín splnilo všetky podmienky na poskytovanie opatrovateľskej služby a táto bola registračným orgánom zaregistrovaná v zmysle nového zákona o sociálnych službách. To znamená, že výkon opatrovateľskej služby sa vykonáva podľa štandardov terénnej sociálnej práce a vykonávajú ju profesionálne opatrovateľky a opatrovatelia, ktoré spĺňajú kvalifikačné predpoklady.



## Prepravná služba

**zriaďovateľ:** Mesto Dolný Kubín  
**kontaktná osoba:** Mgr. Mária Bedleková  
**mobil:** 0905 296 650  
**e-mail:** seniordk@zoznam.sk, socialne@dolnykubin.sk  
**prevádzkový čas:** nepretržitá prevádzka

### Charakteristika služby

V októbri 2006 bolo z rozpočtu mesta zakúpené vozidlo PEGUEOT 290 C pre účely poskytovania prepravnej služby pre občanov. Prepravná služba sa poskytuje na špeciálne upravenom vozidle s nájazdovou plošinou, polohovateľným kreslom a fixáciou invalidného vozíka. K 31. 12. 2008 bola prepravná služba poskytovaná 68 občanom s ťažkým zdravotným postihnutím s počtom 7089 km. Priemerná úhrada od občana činila 0,470 EUR/km a dotácia na 1 km predstavovala 0,086 EUR/km. Prepravná služba je najviac využívaná v kombinácii so sprievodom na lekárske vyšetrenie.



## Agentúra domácej ošetrovateľskej starostlivosti - ADOS CHARITAS

**zriaďovateľ:** Spišská katolícka charita  
**adresa:** Námestie J. Vojtaššáka 1551/1, 026 01 Dolný Kubín  
**kontaktná osoba:** Mgr. Mária Záhorová  
**telefón:** 043/ 586 40 39  
**e-mail:** maria.zahorova@caritas.sk  
**prevádzkový čas:** 7,00 hod. – 15,00 hod.

### Charakteristika činnosti

Poskytuje komplexné zdravotnícke, sociálne a duchovné služby v domácnosti na odbornej úrovni prostredníctvom skúsených zdravotných sestier v domácom prostredí. Cieľom je, aby klienti prežívali svoju chorobu v podmienkach zmiernovania somatických a duševných bolestí a v terminálnom štádiu života

neumierali bez základnej zdravotnej starostlivosti, najmä nepripravení a opustení. Služby sa poskytujú pacientom všetkých zdravotných poisťovní na základe indikácie obvodného alebo odborného lekára.



## Zariadenie opatrovateľskej starostlivosti - ZOS

**zriaďovateľ:** Mesto Dolný Kubín

**adresa:** ul. Zochova 1108/44, 026 01 Dolný Kubín

**kontaktná osoba:** p. Helena Moresová

**telefón:** 043/ 586 32 57

**e-mail:** zosmb@zoznam.sk, socialne@dolnykubin.sk

**kapacita zariadenia:** 10 lôžok pre osoby v dôchodkovom veku  
odkázané na pomoc inej fyzickej osoby

**prevádzkový čas:** celoročne

### Charakteristika zariadenia

V zariadení opatrovateľskej služby sa poskytuje sociálna služba na určitý čas plnoletej fyzickej osobe, ktorá je odkázaná na pomoc inej fyzickej osoby a jej stupeň odkázanosti je najmenej III. podľa zákona č.448/2008 o sociálnych službách. V zariadení opatrovateľskej služby sa poskytuje pomoc pri odkázanosti na pomoc inej fyzickej osoby, sociálne poradenstvo, sociálna rehabilitácia, ošetrovateľská starostlivosť, ubytovanie, stravovanie, upratovanie, pranie, žehlenie, údržba bielizne a šatstva a utvárajú podmienky na úschovu cenných vecí. O desať klientov, prípravu stravy, pranie, žehlenie a hygienu zariadenia sa stará 6 pracovníkov v trojzmennej prevádzke. Odbornú zdravotnícku starostlivosť podľa územnej pôsobnosti zabezpečuje MUDr. Lonský. Priemerný vek obyvateľov je 79 rokov. Kapacita je využitá na 100 %. Zaviedli sme tzv. rezidentný pobyt - odľahčovaciu službu pre rodinných príslušníkov opatrovaných seniorov. Túto službu využili 3 klienti a v roku 2008 4 klienti. Priemerná úhrada za rok 2008 bola 150 EUR (4 515,-Sk) mesačne.



## Domov dôchodcov a domov sociálnych služieb pre dospelých

**zriaďovateľ:** Žilinský samosprávny kraj  
**adresa:** ul. M. Hattalu 2161/3, 026 01 Dolný Kubín  
**kontaktná osoba:** Ing. Tatiana Nesvadbová  
**telefón:** 043/ 588 48 81  
**e-mail:** dddk@zsk.sk  
**kapacita zariadenia:** 130 lôžok  
**prevádzkový čas:** celoročne

### Charakteristika zariadenia

Domov dôchodcov a domov sociálnych služieb pre dospelých v Dolnom Kubíne poskytuje služby pre 126 seniorov od roku 1992 v celoročnom pobyte, s nepretržitou prevádzkou. O klientov sa stará 45 pracovníkov. V zariadení je v súčasnom období 126 klientov a to 40 mužov a 86 žien. Najmladší klient má 28 rokov, najstaršia klientka 99 rokov. Klienti bývajú v dvoch štvorposchodových budovách, z ktorých jeden je domovom dôchodcov od začiatku poskytovania služieb a druhý je bývalým penziónom, kde sú chodiaci klienti, zdravotne lepší ako v budove domova dôchodcov. Najvyššia úhrada v bývalom penzióne je 225,49 € (6.793 Sk), najnižšia je 162,55 € (4 897 Sk). V domove dôchodcov je najnižšia úhrada 163,55 € (4 926 Sk), najvyššia úhrada 240,42 € (7 243 Sk). V poradovníku čakateľov je 20 klientov, ktorí po vyzvaní na nástup do zariadenia z rôznych dôvodov žiadali zaradiť ich žiadosť na posledné miesto. Aktuálne čaká na umiestnenie 14 žiadateľov.



## Denné centrum Staré mesto

**zriaďovateľ:** Mesto Dolný Kubín  
**adresa:** ul. Obrancov mieru 1769/2, 026 01 Dolný Kubín  
**kontaktná osoba:** p. Ľubomíra Bernoláková  
**telefón:** 043/ 586 31 92  
**e-mail:** kd@relief.sk, socialne@dolnykubin.sk  
**kapacita zariadenia:** 80 seniorov  
**prevádzkový čas:** Po – Pi: 13,00 hod – 18,00 hod.

### Charakteristika zariadenia

Klub dôchodcov sa platnosťou nového zákona č.448/2008 Z.z. o sociálnych službách nielen premenoval na denné centrum, ale aj začal vytvárať podmienky na aktivity seniorov spolu so svojimi vnúčatami, pripravovať socializačné programy a podmienky na komunitnú a sociálnu rehabilitáciu. Činnosť sa riadi podľa štatútu a riadi ho samospráva. Činnosť denného centra je zachytená v klubovej kronike. V centre je zavedený internet, pracuje záhradkársky krúžok, krúžok šikovných rúk, spevácky krúžok a turistický krúžok. V dennom centre Staré mesto je registrovaných 230 platiacich členov.



## Jedáleň (zariadenie spoločného stravovania)

**zriaďovateľ:** Mesto Dolný Kubín

**adresa:** ul. Obrancov mieru 1769/2, 026 01 Dolný Kubín

**kontaktná osoba:** p. Lubomíra Bernoláková

**telefón:** 043/ 586 31 92 **e-mail:** kd@relief.sk, socialne@dolnykubin.sk

**kapacita zariadenia:** 82 jedál

**prevádzkový čas:** Po – Pi: 06,00 hod – 14,00 hod.

### Charakteristika zariadenia

Zariadenie spoločného stravovania s kapacitou 82 jedál denne poskytovalo v roku 2008 obеды hlavne pre seniorov navštevujúcich jedáleň a opatrovaným seniorom donáškovou službou (rozvozom) do domácnosti. S platnosťou nového zákona č.448/2008 Z.z. o sociálnych službách sa zariadenie mení na jedáleň a môže stravu poskytovať aj iným cieľovým skupinám obyvateľstva, najmä deťom (vnúčatám). Celkom bolo vydaných 16 934 obedov. Varia sa bezmäsité a mäsité jedlá v cene 1,20 EUR, resp. 1,30 EUR. Jedálny lístok a kontrola kvality jedál je vykonávaná stravovacou komisiou pri Klube dôchodcov. Nakoľko kapacita jedálne je nepostačujúca, plánovaná prestavba KD počíta s rozšírením kapacity kuchyne aj jedálne na výdaj cca 150 jedál.



## Denné centrum Kňažia

**zriaďovateľ:** Mesto Dolný Kubín

**adresa:** ul. Komenského 279/32, 026 01 Dolný Kubín

**kontaktná osoba:** Lubomíra Bernoláková, Ludmila Stehurová, Mária Gálová

**telefón:** 043/ 586 31 92, 043/586 2537, 0918 098 138

**e-mail:** kd@relief.sk, socialne@dolnykubin.sk

**kapacita zariadenia:** 50 seniorov

**prevádzkový čas:** Utorok: 15,00 hod – 20,00 hod.

Štvrtok: 15,00 hod – 20,00 hod.

### Charakteristika zariadenia

Na základe požiadaviek seniorov z mestskej časti Kňažia bol otvorený tzv. satelitný klub - denné centrum v budove bývalej pošty resp. v nevyužitých priestoroch dielne ZŠ. Seniori si svojpomocne priestor upravili. Denné centrum Kňažia má už 95 členov.



### Denné centrum Banisko

**zriaďovateľ:** Mesto Dolný Kubín

**adresa:** ul. Chočská 1585, 026 01 Dolný Kubín

**kontaktná osoba:** p. Lubomíra Bernoláková, p. Viera Turzová,  
p. Jarmila Némethová

**telefón:** 043/ 586 31 92, 0918 162 707, 586 34 67

**e-mail:** kd@relief.sk, socialne@dolnykubin.sk

**kapacita zariadenia:** 50 seniorov

**prevádzkový čas:** Utorok: 17,30 hod – 19,30 hod

Piatok: 17,30 hod – 19,30 hod.

(v prípade naplánovaných aktivít aj mimo prevádzkových hodín)

### Charakteristika zariadenia

Na základe požiadaviek seniorov z mestskej časti Banisko bol otvorený tzv. satelitný klub - denné centrum v budove MŠ. Seniori si svojpomocne priestor upravili. Denné centrum Banisko má už 40 členov.



## 5. Poskytovatelia sociálnych služieb v regióne Oravy

(mimo územného obvodu mesta a doplňujúcich sociálne služby občanom mesta)

### 5.1 Osamelí občania

Názov	lokalita	adresa	kapacita
Útulok	Námestovo	Bernolákova 390/17	7
Z- Návrat - resocializácia	Bobrov	Za školou 365	14
Rieka, s.r.o.	Šútovo	Na Vodopád 184	20

### 5.2 Rodiny s deťmi a dysfunkcia rodín - nie sú

### 5.3 Ohrozené deti, mládež a mladí dospelí

Názov	lokalita	adresa	kapacita
Oravské centrum mládeže	Ústie nad priehradou		
Misia mladých	Tvrdošín	Farská 86	-
ICM Orava	Nižná	Hviezdoslavova 308	-
DOMKA	Námestovo	Mlynská 677/10	-
FLAP	Dlhá nad Oravou	Dlhá nad Oravou č.114	-

### 5.4 Občania so zdravotným postihnutím

Názov	lokalita	adresa	kapacita
DSS pre deti a dospelých	Tvrdošín	Medvedzie 136	136
Združenie ZP Oravy	Tvrdošín	Vojtaššákova 591/97	-
SZTP- ZO	Námestovo	L. Štúra 716	-
Združenie Downovho syndrómu na Orave	Nižná	Matušková 480	-
Zdravie pre ľudí o.z.	Trstená	Mieru 549/16	-

### 5.5 Občania rómskeho etnika - nie sú

### 5.6 Občania v dôchodkovom veku

Názov	lokalita	adresa	kapacita
DSS pre dospelých a DD	Zákamenné	Zákamenné 559	50
DSS pre dospelých a DD	Oravská Lesná	Oravská Lesná 296	51
DSS pre dospelých a DD	Zubrohlava	Hlavná 118	15
DSS pre dospelých	Novot'	Novot' 976,	110
DSS pre dospelých	Zázrivá	Havrania 35	21
DSS pre dospelých a DD	Zázrivá	Stred 416	26
DSS pre dospelých a DD	Tvrdošín	SNP 522/30	28
DSS a denný stacionár	Trstená	Zápotočná 569/14	27

## 6. Poskytovatelia vybraných sociálnych služieb v ŽSK

(doplňujúcich sociálne služby občanom mesta)

### 6.1 Osamelí občania

Názov	lokality	adresa	kapacita
Útulok	Čadca	Kukučínova 6	10
Útulok	Liptovský Mikuláš	Borbisova 5	12
Útulok	Martin	utajená	33
Útulok	Martin	Na Kameni 2	29
Útulok	Kláštore pod Znievom	Gymnaziálna č. 162	25
Útulok	Žilina	Predmestská 12	20
Útulok	Žilina	Hviezdoslavova 56	52

### 6.2 Rodiny s deťmi a dysfunkcia rodín

Názov	lokality	adresa	kapacita
LUMEN o.z.	Čadca	SNP 742	30
Náruč o.z.	Čadca	Májová 1099	-
Žena v tiesni o.z.	Martin	utajená	-
Áno pre život o.z.	Rajecké Teplice	Riečna 10	25
Domov osamelých rodičov	Ružomberok	Ul. Sv. Anny č. 4,	45
Domov osamelých rodičov	Martin	Záturčianska 4	14
ZCHB „Lúč“	Žilina	Ul. A. Gazdu č. 484	74
Resocializačné stredisko	Martin- Priekopa	B. Bullu 4828	12

### 6.3 Ohrozené deti, mládež a mladí dospelí

Názov	lokality	adresa	kapacita
Návrat o.z.	Žilina	Predmestská 24	-
Dafné o.z.	Žilina	Bernoláková 47	-
Poradňa pre rodinu	Žilina	Horný val 24	-
Detské krízové centrum	Žilina	Zádubnie č. 56	22
Dom Charitas sv.Kláry	Liptovský Mikuláš	Borbisova 5	12
DeD Detský smiech n.o.	Likavka, Lisková	Holleho 552 / Nová 682	
Detské centrum o.z.	Ružomberok	K.Sidora 134	

### 6.4 Občania so zdravotným postihnutím

Názov	lokality	adresa	kapacita
DSS pre deti a dospelých	Žilina	J. Kráľa č. 7	74
DSS pre deti a dospelých	Žilina	Moyzesova 27	81
DSS pre deti a dospelých	Žilina-Bánová	Do Stošky 8	30
DSS pre deti a dospelých	Čadca	Horelica 107	110
DSS pre deti a dospelých	Oščadnica	Oščadnica 1464	135

DSS pre deti a dospelých	Martin	Palkovičova č.1	52
Agentúra podp. služieb	Žilina	Predmestská 24	-
Ajhľa človek o.z.	Bytča	Mierová 987/5	29
Rehabilitačné centrum	Žilina	Lichardova 44/19	-
Rehabilitačné centrum	Vrútky	Kalocsaya 3211	-
Únia nevidiacich - KS	Žilina	Karpatská 10	-

## 6.5 Občania rómskeho etnika - nie sú

## 6.6 Občania v dôchodkovom veku

Názov	lokality	adresa	kapacita
DSS pre dospelých	Žilina	Osiková 26	88
DSS pre dospelých	Žilina	Karpatská 8,9	317
DSS pre dospelých	Žilina	Republiky 22	70
DSS pre dospelých	Žilina	Moyzesova 38	13
DSS pre dospelých	Žilina	Závodská 4	10
DSS pre dospelých	Žilina	Framborská 6	26
DSS pre dospelých	Žilina	Na Bäre 686/9	22
DSS pre dospelých	Varín	Farská 23	18
DSS pre dospelých	Čadca	M. R. Štefánika 2533	190
DSS pre dospelých	Čadca	Hviezdoslavova 918	80
DSS pre dospelých	Zákopčie	Stred 827	13
DSS pre dospelých	Makov	Makov 62	51
DSS pre dospelých	Vysoká nad Kysucou	Vysoká nad Kysucou 287	20
DSS pre dospelých	Terchová	A. F. Kollára 234	34
DSS pre dospelých	Kysucké Nové Mesto	L. Štúra 1210	158
DSS pre dospelých	Liptovský Mikuláš	Palučanská 219	44
DSS pre dospelých	Liptovský Mikuláš	Jefremovská 634	128
DSS pre dospelých	Liptovský Mikuláš	Kláštorná 35	26
DSS pre dospelých	Liptovský Hrádok	Pod Lipami 105/16	37
DSS pre dospelých	Liptovský Hrádok	Poliklinika, J. D. Matejovie	20
DSS pre dospelých	Pribylina	Pribylina	8
DSS pre dospelých	Jamník	Jamník	7
DSS pre dospelých	Smrečany	Smrečany 52	65
DSS pre dospelých	Martin	J. Mazúra 3	115
DSS pre dospelých	Sučany	Partizánska 25	40
DSS pre dospelých	Martin	Priehradka 6	29
DSS pre dospelých	Ružomberok	Riadok 8	60
DSS pre dospelých	Likavka	Likavka 9	304
DSS pre dospelých	Teplička nad Váhom	Straník 335/24	141
DSS pre dospelých	Turie	Turie 296	86
DSS pre dospelých	Liptovské Sliače	Liptovské Sliače 841	28
DSS pre dospelých	Rajec	Nám. A. Škrábika 38/3	29

## 7. Vybrané organizácie v SR podľa cieľových skupín

### 7.1 Osamelí občania

Názov	Internetová adresa	Druh služby
Protí prúdu o.z.	<a href="http://www.notabene.sk">www.notabene.sk</a>	Poradenstvo, časopis

### 7.2 Rodiny s deťmi a dysfunkcia rodín

Názov	Internetová adresa	Druh služby
Áno pre život n.o.	0800 120 024	Pomoc v kríze -bezplatná linka
Návrat o.z.	<a href="http://www.adocia.sk">www.adocia.sk</a>	Odborné sociálne poradenstvo
Úsmev ako dar SPDDD o.z.	<a href="http://www.usmev.sk">www.usmev.sk</a>	Odborné sociálne poradenstvo
Asociácia náhradných rodín	<a href="http://www.anr.sk">www.anr.sk</a>	Odborné sociálne poradenstvo
Inpresa Art	<a href="http://www.mamatata.sk">www.mamatata.sk</a>	Portál o rodine

### 7.3 Ohrozené deti, mládež a mladí dospelí

Názov	Internetová adresa	Druh služby
Centrum Slniečko n.o.	0800 121 212	Detská linka záchrany
Rada mládeže Slovenska	<a href="http://www.mladez.sk">www.mladez.sk</a>	Koordinácia činnosti, poradenstvo
Viva Network Slovensko	<a href="http://www.vivanet.sk">www.vivanet.sk</a>	Koordinácia činnosti organizácií

### 7.4 Občania so zdravotným postihnutím

Názov	Internetová adresa	Druh služby
Národná rada občanov so ZP	<a href="http://www.nrozp.sk">www.nrozp.sk</a>	Poradenstvo
Slovenská humanitná rada	<a href="http://www.rehis.sk">www.rehis.sk</a>	Poradenstvo, prehľady, koordinácia
Slovenský zväz TP	<a href="http://www.sztp.sk">www.sztp.sk</a>	Portál občanov so ZP
Asociácia nepočujúcich	<a href="http://www.aneps.sk">www.aneps.sk</a>	Portál nepočujúcich občanov
Združenie na pomoc LMP	<a href="http://www.zpmpvsr.sk">www.zpmpvsr.sk</a>	Portál o mentálnom postihnutí

### 7.5 Občania rómskeho etnika

Názov	Internetová adresa	Druh služby
ÚsV SR pre rómske komunity	<a href="http://www.romovia.vlada.gov.sk">www.romovia.vlada.gov.sk</a>	Portál splnomocnenkyne vlády

### 7.6 Občania v dôchodkovom veku

Názov	Internetová adresa	Druh služby
Fórum na pomoc starším	0800 172 500	Pomoc v kríze -bezplatná linka
Jednota dôchodcov Slovenska	<a href="http://www.jds.sk">www.jds.sk</a>	Portál organizácie
Ústredný portál verejnej správy	<a href="http://www.portal.gov.sk">www.portal.gov.sk</a>	Legislatívne rady a predpisy
Administrátor	<a href="http://www.senior.sk">www.senior.sk</a>	Užitočné rady a prehľady
Administrátor	<a href="http://www.seniorportal.sk">www.seniorportal.sk</a>	prehľady
Administrátor	<a href="http://www.seniortip.sk">www.seniortip.sk</a>	prehľady

## 8. SWOT analýza

Silné stránky	Slabé stránky
<ul style="list-style-type: none"> <li>• snaha cieľovej skupiny zvýšiť svoje zručnosti a schopnosti</li> <li>• podpora vedenia mesta a pracovníkov odboru sociálnych vecí zdravotníctva a kultúry MsÚ</li> <li>• splnené kvalifikačné predpoklady pracovníkov odboru sociálnych vecí zdravotníctva a kultúry MsÚ</li> <li>• realizácia podporných projektov zameraných na terénnu sociálnu prácu</li> <li>• realizácia a aplikácia nových právnych noriem v oblasti sociálnej pomoci</li> <li>• pomerne silné zastúpenie neštátnych subjektov, ktoré sa zúčastňujú komunitného plánovania a následne realizácie sociálnych služieb</li> </ul>	<ul style="list-style-type: none"> <li>• nízka motivácia cieľovej skupiny z titulu zadlženosti jednotlivých členov rodín</li> <li>• nekalé podnikanie a využívanie členov cieľovej skupiny na prácu „na čierno“</li> <li>• relatívne vysoká štátna podpora formou rôznych dávok a príspevkov v hmotnej núdzi</li> <li>• prevádzkovanie zariadení sociálnych služieb, ktoré nespĺňajú priestorové a technické podmienky v súlade so štandardmi platnými v EÚ</li> <li>• vysoká koncentrácia jednotlivých členov cieľových skupín v zariadeniach, alebo lokalitách mesta</li> <li>• nepostačujúca vybavenosť technickými pomôckami a ďalším materiálno-technickým vybavením v zariadeniach sociálnych služieb</li> </ul>
Príležitosti	Ohrozenia
<ul style="list-style-type: none"> <li>• možnosť zamestnania cieľovej skupiny projektu v obchodných spoločnostiach založených mestom Dolný Kubín</li> <li>• možnosť rozvoja sociálneho podniku prostredníctvom mestom založenej neziskovej organizácie RELIEF-POMOC V NÚDZI n.o.</li> <li>• pokračovanie burzy práce so zameraním na zamestnávanie dlhodobo nezamestnaných občanov</li> <li>• možnosť reštrukturalizovať zariadenia</li> <li>• rozširovanie spolupráce mesta a neverejných poskytovateľov</li> <li>• možnosti využívania eurofondov pre rekonštrukciu zastaranej infraštruktúry, využívania ľudských zdrojov a celkový rozvoj sociálnych služieb</li> <li>• možnosti využívania informačných a komunikačných technológií</li> </ul>	<ul style="list-style-type: none"> <li>• možnosť zamestnania cieľovej skupiny projektu v obchodných spoločnostiach založených mestom Dolný Kubín</li> <li>• možnosť rozvoja sociálneho podniku prostredníctvom mestom založenej neziskovej organizácie RELIEF-POMOC V NÚDZI n.o.</li> <li>• pokračovanie burzy práce so zameraním na zamestnávanie dlhodobo nezamestnaných občanov</li> <li>• možnosť reštrukturalizovať zariadenia</li> <li>• rozširovanie spolupráce mesta a neverejných poskytovateľov</li> <li>• možnosti využívania eurofondov pre rekonštrukciu zastaranej infraštruktúry, využívania ľudských zdrojov a celkový rozvoj sociálnych služieb</li> <li>• možnosti využívania informačných a komunikačných technológií</li> </ul>

---

## 9. Mapovanie potrieb komunity

### 9.1. Sociálna charakteristika respondentov

Pre mapovanie potrieb komunity bolo pre nás dôležité vytvorenie koalície zo zástupcov všetkých známych inštitúcií pôsobiacich v oblasti sociálnych služieb a zástupcov užívateľov sociálnych služieb.

Táto koalícia sa pravidelne stretávala a pracovala metódou brainstormingu. Obyčajne ľudia mnohé myšlienky, nápady ani nepovedia, lebo sa boja, že sú to nápady neuskutočniteľné, bláznivé, zlé, smiešne, nie sú v súlade s tým, čo je napísané v učebniciach, čo tvrdia authority, čo je konvenčné. Nechcú sa zosmiešniť, alebo sa ukázať ako hlúpi či nepraktickí. Toto však tvorivosti neprospieva, a preto bolo potrebné prekonať sociálne a psychické bariéry, ktoré blokujú vznik nových, netradičných, originálnych nápadov. Prvou zásadou brainstormingu je oddelenie tvorby, produkcie nápadov od ich hodnotenia. Ďalšou zásadou je, že kvantita vyvoláva kvalitu - čím je nápadov viac, tým je väčšia pravdepodobnosť, že sa medzi nimi objaví originálny nápad. Najlepšie nápady sa objavujú spravidla až ku koncu prezencie nápadov, keď už všetky konvenčné nápady sú včerpané. Tretia zásada brainstormingu vychádza zo synergického efektu, teda z toho, že ak ľudia pracujú spoločne, navzájom sa inšpirujú, pomáhajú si atď. vyprodukovujú viac nápadov, ako keď pracujú individuálne a výsledky ich práce sa spočítajú. Metóda sa nám osvedčila.

Pre mapovanie potrieb užívateľov sociálnych služieb sme použili metódu náhodného oslovenia občanov formou anonymných ankiet, smerovaných na zisťovanie vzťahu majority k minoritám, kvality úrovne bývania, potrieb občanov v dôchodkovom veku, kvality a úrovne sociálnych služieb. Táto metóda je vo vzťahu k dodržaniu zákona o ochrane osobných údajov veľmi efektívna a správna.

Všetky ankety realizovali komunitní a terénni sociálni pracovníci v otvorenom prostredí t.j. v okolí hypermarketu, pošty, ale tiež medzi žiakmi strednej školy a obyvateľmi sociálnych zariadení mesta.

Anketou smerovanou k zisťovaniu vzťahu majority k minoritám sme náhodne oslovili občanov v rôznych častiach mesta a v priestoroch pošty. Anketu vyplnilo celkom 1 248 občanov z toho 658 žien a 510 mužov vo veku 16 – 71 rokov. Pri výskume sa preukázalo, že 80 % občanov je za integráciu minoritných skupín obyvateľstva, 12 % je proti integrácii a 8 percent nevedelo definovať svoj postoj k minoritám. Výskumom sa zistilo, že väčšina občanov, ktorí sú skôr za segregáciu minoritných skupín obyvateľov sa osobne s nimi nikdy nestretlo a svoj názor formujú prostredníctvom médií.

Anketa o kvalite bývania sme zisťovali potreby občanov mesta v oblasti krízového bývania, sociálneho bývania, nájomného bývania a rozvoja kapacít hromadnej bytovej výstavby s možnosťou odkúpenia bytov do osobného vlastníctva. V Dolnom Kubíne je stále dopyt po sektore nájomného bývania, pre rôzne cieľové skupiny obyvateľov. Najžiadanejšie sú nájomné byty pre mladé rodiny. Oslovili sme 220 občanov z toho 168 žien a 32 mužov, kde prevažný počet respondentov bol v rozmedzí 21 až 45 rokov. Návratnosť dotazníkov bola 110 dotazníkov (50 %).

Anketou o potrebách občanov v dôchodkovom veku sme sa pripravovali na prijatie nového zákona o sociálnych službách a zaujímalo nás o aké služby budú mať občania v dôchodkovom veku záujem. Preto sme svoj výskum orientovali na občanov vo veku nad 65 rokov. Distribuovaných bolo 350 dotazníkov. Návratnosť bola 251 čo je 72 %. Občania v dôchodkovom veku uprednostnili služby v prirodzenom rodinnom prostredí a rezonovala požiadavka na rôzne druhy príspevkov od mesta, ktoré by im zmiernili ťaživú finančnú situáciu.

---

Posledná anketa bola rozdelená do niekoľkých oblastí ako sú služby na uspokojovanie základných životných potrieb, služby pre rodinu s deťmi, služby pre občanov so zdravotným postihnutím, pre seniorov a v neposlednom rade oblasť bytovej politiky a informovanosti občanov o sociálnych zariadeniach v meste. Oslovili sme 145 občanov z toho 92 žien a 53 mužov, kde prevažný počet respondentov bol v rozmedzí 16 až 25 a 26 až 65 rokov. Návratnosť dotazníkov v prvej skupine bola 66 dotazníkov (100 %), v druhej skupine bola návratnosť 79 dotazníkov (94%).

Pri výskume vekovej štruktúry tvorilo 39 % opýtaných skupinu od 16 – 25 rokov, 43 % respondentov skupinu ľudí v produktívnom veku a skupina dôchodcov predstavovala 18%. Skupina ľudí v produktívnom veku bola rozdelená do podskupín zamestnaných a nezamestnaných, kde zamestnaných bolo 83% a nezamestnaných 17%. Posledná anketa mala za cieľ sumarizovať požiadavky komunity.

## **9.2. Charakteristika zúčastnených subjektov zastupujúcich prijímateľov sociálnych služieb**

Ku realizácii komunitného plánu mesta Dolný Kubín boli prizvané organizácie poskytujúce sociálne služby v meste. Subjekty boli rozdelené do dvoch skupín, a to podľa zamerania ich pôsobnosti – na organizácie venujúce sa rodine s deťmi a mládeži a na organizácie venujúce sa občanom so zdravotným postihnutím a občanom v dôchodkovom veku.

V organizáciách venujúcim sa rodine s deťmi a mládeži pracujú vysokoškolsky vzdelaní detskí psychológovia a sociálni pracovníci, ktorí majú za cieľ dlhodobu pozitívne vplyvať na svojich klientov, čím prispievajú ich socializácii, k lepšiemu a ľahšiemu začleneniu sa do kolektívu, ale taktiež k zlepšeniu komunikácie medzi rodičmi a deťmi, čo je pre ich zdravý duševný vývin potrebné.

V oblasti organizácií venujúcich sa občanom so zdravotným postihnutím a občanom v dôchodkovom veku pôsobia subjekty, ktoré úspešne pracujú na zlepšovaní životných podmienok svojich klientov, na ich sociálnej integrácii do spoločnosti a vytváraní podmienok na spoločenské a voľnočasové aktivity.

Každá s prizvaných organizácií má dlhoročné skúsenosti s prácou s klientmi jednotlivých skupín, preto stretnutia pomohli presne stanoviť potreby sociálne ohrozených skupín, čo sa neskôr zakotvilo aj do komunitného plánu.

## **9.3. Interpretácia výsledkov prieskumu**

Medzi najčastejšie námety a podnety k sociálnym službám a bývaniu v meste opýtaní ľudia navrhovali rozšíriť služby pre rodiny s deťmi o materské centrá, zamerať sa viac na športové aktivity pre deti a mládež, zakladanie nízkokapacitných domovov dôchodcov a podpora výstavby bezbariérových bytov, ktorých je podľa občanov nedostatok. Väčšina občanov nemá informáciu o tom, že mesto vlastní 7 bezbariérových nájomných bytov, z ktorých len 4 sú obsadené občanmi so zdravotným postihnutím. Občania so zdravotným postihnutím sa snažia nadobudnúť vlastnú nehnuteľnosť a dlhodobu si ju s pomocou príspevkov od štátu upraviť podľa vlastných predstáv a potrieb.

Najčastejšie uvedené sociálne služby na zabezpečenie nevyhnutných podmienok a na uspokojenie základných životných potrieb, ktoré občanom mesta chýbajú, sú zariadenie núdzového bývania a nocľaháreň. Veľký počet ľudí nemá informácie o tom, že v Dolnom Kubíne bolo zriadené zariadenie krízovej sociálnej intervencie pre jednotlivcov a rodiny. A to zariadenie aj v súčasnej dobe funguje.

Opatrovateľská služba, osobná asistancia a prepravná služba spolu so zariadením pre seniorov, rehabilitačným strediskom a špecializovaným zariadením sú chýbajúcimi sociálnymi službami na riešenie nepriaznivej sociálnej situácie z dôvodu ťažkého zdravotného postihnutia, nepriaznivého zdravotného stavu alebo z dôvodu dovŕšenia dôchodcovského veku.

Význam pre skvalitnenie života našich seniorov je postavený na zakladaní denných centier - klubov

---

dôchodcov na sídliskách a v mestských častiach s tým spojené poskytovanie stravy v najbližšej školskej jedálni, čím by dochádzalo k ich integrácii do spoločnosti a zároveň by sa predchádzalo ich sociálnej izolácii.

Ďalej občania Dolného Kubína považujú za nevyhnutné vykonanie bezbariérových úprav vchodov do budov, odborné poradenstvo pre rodičov zdravotne postihnutých detí.

Občanom Dolného Kubína chýba v meste denné centrum, v ktorom by boli poskytované sociálne služby, v neposlednom rade centrum, kde by bola poskytovaná pomoc pri uplatňovaní práv a právom chránených záujmov a centrum sociálneho poradenstva.

Pri spomenutých podporných službách pre občanov boli najčastejšie uvedené programy pre ohrozenú mládež, s tým súvisiace vytváranie podprahových klubov pre deti a mládež na sídliskách a centrum protidrogovej prevencie a pomoci.

Pri hodnotení úrovne sociálno-bytovej politiky ľudia zhodnotili, že mesto má nedostatok nájomných bytov, za najviac chýbajúce považujú prvé byty pre mladé rodiny, sociálne byty pre nízkopríjmové skupiny obyvateľov a v neposlednom rade byty pre seniorov.

Informovanosť občanov o dostupnosti a možnostiach sociálnych služieb v meste Dolný Kubín je podľa našich zistení nedostatočná a občania by privítali častejšie príspevky o sociálnych službách vo vysielaní mestskej televízie, v dvojtýždenníku Kubín, prípadne na webovej stránke mesta.

Celková úroveň sociálnych služieb bola ohodnotená ako dobrá.

### **III. STRATEGICKÁ ČASŤ**

---

## 10. Stratégia zvýšenia prístupu občanov k informáciám

- Priorita č. 1** Zriadiť webovú stránku resp. podstránku [www.dolnykubin.sk](http://www.dolnykubin.sk) a vydať aktualizovanú brožúru „Sociálneho sprievodcu mestom Dolný Kubín“
- Priorita č. 2** Na webovej stránke mesta zverejniť všetky žiadosti a formuláre potrebné k žiadosti o sociálnu pomoc

## 11. Stratégia podpory tradičného modelu rodiny

- Priorita č. 1** Rozvíjať systém sociálnej pomoci viacgeneračnej rodiny formou vecnej podpory. Realizáciu riešiť uplatnením elektronickej mestskej karty, ktorá je nositeľom informácie o výške finančnej podpory jednotlivých členov rodiny.
- Priorita č. 2** V rozpočte mesta vyčleniť dostatočný objem finančných prostriedkov na sociálnu pomoc resp. sociálnu rehabilitáciu občanov zlúčením nesystémových položiek bežného rozpočtu mesta.
- Priorita č. 3** Podporiť vznik a zavádzanie inovatívnych a kombinovaných foriem sociálnych služieb, ktoré budú komplexne riešiť problém rodiny (bez vekovej a inej diferenciacie), prostredníctvom vytvorenia centra pomoci rodine zameraného na komplexné riešenie vzniknutej problémovej situácie v rodine.
- Priorita č. 4** Rozvíjať nový model práce s rodinou prostredníctvom rodinných skupinových stretnutí, v ktorom dochádza k presunu zodpovednosti pri riešení vzniknutého problému na členov celej širšej rodiny.

## 12. Stratégia podpory ohrozených detí a mládeže

- Priorita č. 1** Prostredníctvom grantového programu „Šanca pre všetkých“ podporovať vytváranie nízkoprahových klubov pre deti a mládež. Tieto nízkoprahové centrá musia organizovať aktivity v bezpečnom prostredí s vylúčením prítomnosti alkoholu a iných návykových látok.
- Priorita č. 2** Zriadiť a organizovať komisiu sociálnoprávnej ochrany detí a mládeže, ktorá zasadne minimálne jedenkrát za štvrtrok. Zabezpečiť, aby výkon opatrení, ktoré komisia schváli, realizoval sociálny pracovník Mesta Dolný Kubín, ktorý bude môcť kompetenčne riešiť problematiku v školách zriadených mestom, v otvorenom prostredí (v teréne) a vo vzťahu s orgánom sociálnoprávnej ochrany (ÚPSVaR).
- Priorita č. 3** Dlhodobo podporovať programy, ktoré sa zaoberajú systematickou pomocou deťom a rodinám, kde je kladený dôraz aj na systém vzdelávania a získania zručností. Jedná sa o prípravu a sprevádzanie náhradných rodín, biologických rodín, odborníkov a aktivistov, ktorí pracujú v tejto oblasti. Jednou z priorit je podpora formy terénnej sociálnej práce, s cieľom predchádzať vyňatiu dieťaťa z jeho pôvodnej biologickej rodiny a sanácie rodinného prostredia.

---

## 13. Stratégia rozvoja komunálnych služieb pre dlhodobo nezamestnaných občanov

- Priorita č. 1** Systémovou dotačnou politikou zriaďovateľa podporiť rozvoj sociálneho podniku RELIEF- POMOC V NÚDZI n.o. Dolný Kubín
- Priorita č. 2** Reagovať na relevantné výzvy EÚ s cieľom získať finančné zdroje na zamestnávanie dlhodobo nezamestnaných osôb v oblasti komunálnych služieb

## 14. Stratégia rozvoja služieb pre zdravotne postihnutých občanov

- Priorita č. 1** Realizovať projekt „Mesto bez bariér“ a vydaním brožúry vyznačiť bezbariérové lokality a prevádzky
- Priorita č. 2** Zriadiť požičovňu kompenzačných pomôcok
- Priorita č. 3** Zriadiť chránenú dielňu pre rozvoj nepretržitej služby dištančného dohľadu nad občanmi odkázanými na pomoc inej fyzickej osoby

## 15. Stratégia práce s marginalizovanými skupinami obyvateľov a rómskou komunitou

- Priorita č. 1** Spracovať lokálnu stratégiu komplexného prístupu pre rómsku komunitu
- Priorita č. 2** Podporiť vytváranie pracovných miest prostredníctvom aktivít neziskovej organizácie RELIEF- POMOC V NÚDZI n.o. Dolný Kubín, ktorá získala štatút sociálneho podniku
- Priorita č. 3** Spracovať minimálne dva dopytovo orientované projekty prioritne zamerané na zvyšovanie vzdelanostnej úrovne marginalizovaných obyvateľov

## 16. Stratégia rozvoja služieb pre občanov v dôchodkovom veku

- Priorita č. 1** Zriadiť denný stacionár pre seniorov
- Priorita č. 2** Debariérizovať ZOS resp. nájsť vhodnejšie priestory pre služby ZOS
- Priorita č. 3** Pokračovať v zriaďovaní denných centier na sídliskách a mestských častiach
- Priorita č. 4** Poskytovať občanov v dôchodkovom veku zľavnené podporné služby sociálnej rehabilitácie podľa skutočných potrieb na základe sociálnej posudkovej činnosti
- Priorita č. 5** Dobudovať kapacity pre podporné služby v ubytovni SENIOR (požičovňa kompenzačných pomôcok, centrum osobnej hygieny, zrekonštruovať bývanie podľa štandardov)
- Priorita č. 6** Realizovať program tolerantného spolužitia generácií formou diskusných fór, seminárov a stretnutí mládeže, občanov v aktívnom veku, strednej generácie so seniormi.

---

## IV. ČASŤ - ZÁVER

Komunitný plán sociálnych služieb pomôže samospráve mesta niesť zodpovednosť za poskytovanie sociálnych služieb pre občanov mesta. Pracovný tím, ktorý pripravoval tento rozvojový plán a poslanci mestského zastupiteľstva schválením tohto strategického dokumentu dávajú najavo svoj úprimný záujem o pokrytie potrieb občanov mesta, o plnenie prijatých opatrení, ich realizáciu, o transparentné a efektívne financovanie sociálnych služieb. Plánovanie služieb prebehlo na lokálnej úrovni a je v súlade so strategickými dokumentmi štátnej správy, vyššej územnej samosprávy a berie do úvahy tradíciu starostlivosti o sociálne odkázaných občanov v podmienkach Oravy a mesta Dolný Kubín.

Veríme, že tento plán pomôže realizovať komplexný systém sociálnych služieb pre občanov mesta s účasťou širšej koalície odborných pracovníkov, zástupcov užívateľov sociálnych služieb a vedenia mesta.

---

## V. ČASŤ - Zoznam použitej literatúry

- WOLEKOVÁ, H., MEZIANOVÁ, M.: *Komunitné plánovanie sociálnych služieb*. SOCIA – nadácia na podporu sociálnych zmien. Bratislava: ŠEVT, a.s. 2004. 23 s.
- ROSECKÝ, D., ORINIAKOVÁ: *Komunitní plánování sociálních služeb*. CpKP- Centrum na podporu komunitní práce. Plzeň, 2003
- KOVAL, Š.: *Základy gerontologie pre sociálnu prácu*. Ružomberok, 2001. 122 s.
- AMBRÓZOVÁ, A a kol.: *Proces terénnej sociálnej práce s sociálne vylúčenou komunitou*. Bratislava: Don Bosco, 2006. ISBN 80-969431-3-8
- KOZLOVÁ, L.: *Sociální služby*. Praha: Triton, s.r.o., 2005. 79 s. ISBN 80-7254-6627.
- SCHAVEL, M.: *Vykonávanie sociálnej práce v samospráve* In: *Sociálna pomoc v samospráve* Bratislava: Raabe Slovensko, 2006. ISBN 80-89182-06-2.
- Mesto Dolný Kubín: *Komunitný plán sociálnych služieb*, 16. 12. 2004.
- Mesto Dolný Kubín: *Všeobecne záväzné nariadenie mesta Dolný Kubín č. 12/2008 o sociálnych službách a úhradách za sociálne služby v zriaďovateľskej pôsobnosti mesta Dolný Kubín*, 17. 12. 2008.
- Mestská rada Dolný Kubín: *Informatívna správa o činnosti zariadení sociálnych služieb zriadených mestom Dolný Kubín*, 24. 4. 2008.
- Mestské zastupiteľstvo Dolný Kubín: *Štatút mesta Dolný Kubín – Organizačná štruktúra Mestského úradu v Dolnom Kubíne*, 26. 02. 2009.
- Lokálne partnerstvo sociálnej inklúzie Orava o. z.: *Stratégia sociálneho rozvoja - Cesty k sociálnej inklúzii občanov regiónu Orava*, Pavlík Records, 2008. ISBN 978-80-970075-7-7
- Národná rada SR: *Zákon č. 599/2003 Z. z. o pomoci v hmotnej núdzi*.
- Národná rada SR: *Zákon č.305/2005 Z. z. o sociálnoprávnej ochrane detí a sociálnej kuratele*.
- Národná rada SR: *Zákon č. 448/2008 Z. z. o sociálnych službách a o zmene a doplnení zákona č. 455/1991 Zb. o živnostenskom podnikaní (živnostenský zákon) v znení neskorších predpisov*.
- ŽILINSKÝ SAMOSPRÁVNÝ KRAJ: *Koncepcia sociálnych služieb, sociálnej prevencie a sociálneho poradenstva v Žilinskom samosprávnom kraji*. Žilina: 2004.
- ŽILINSKÝ SAMOSPRÁVNÝ KRAJ: *Program ochrany starších ľudí Žilinského samosprávneho kraja na roky 2007 – 2010*. Žilina: 2007.
- ŽILINSKÝ SAMOSPRÁVNÝ KRAJ: *Aktualizácia koncepcie sociálnych služieb, sociálnej prevencie a sociálneho poradenstva ŽSK*. Žilina: 2008

---

## VI. ČASŤ - Zoznam skratiek

*CPPPaP* – Centrum pedagogicko-psychologického poradenstva a prevencie  
*CR* – cestovný ruch  
*DhN* – dávka v hmotnej núdzi  
*DSS* – Domov sociálnych služieb  
*ESF* – Európsky sociálny fond  
*EURES* – portál na vyhľadávanie voľných pracovných miest v Európskej únii  
*EÚ* – Európska únia  
*FSR* – Fond sociálneho rozvoja  
*HDP* – hrubý domáci produkt  
*KD* – Klub dôchodcov  
*KM* – komunálny manažment  
*KS* – krízové stredisko  
*MC* – materské centrum  
*MH* – miestne hospodárstvo  
*m. n. m.* – metre nad morom  
*MO* – miestna organizácia  
*MPSVaR* – ministerstvo práce sociálnych vecí a rodiny  
*MsP* – Mestská polícia  
*MsÚ* – Mestský úrad  
*MsZ* – Mestské zastupiteľstvo  
*MŠ* – materská škola  
*NDCR* – nízkoprahové denné centrum pre deti a rodinu  
*n.o.* – nezisková organizácia  
*Odbor SVZaK* – Odbor sociálnych vecí, zdravotníctva a kultúry  
*odd.* – oddelenie  
*OO* – okresná organizácia  
*OS* – opatrovatelská služba  
*o.z.* – občianske združenie  
*PHSR* – plán hospodárskeho a sociálneho rozvoja  
*PL* – protialkoholické liečenie  
*PSVPaP* – poradenstvo sociálneho vývinu, prevencie a psychoterapie  
*SI* – sociálna inklúzia  
*SPDDD* – Spoločnosť priateľov detí detských domovov  
*SPO* – sociálno-právna ochrana  
*SR* – Slovenská republika  
*SVaZ* – sociálne veci a zdravotníctvo  
*ŠZŠ* – Špeciálna základná škola  
*TP ZO* – telesne postihnutí, základná organizácia  
*UoZ* – uchádzač o zamestnanie  
*ÚPSVaR* – Úrad práce, sociálnych vecí a rodiny  
*VZN* – všeobecne záväzné nariadenie  
*Zb.* – zbierka  
*ZOS* – Zariadenie opatrovatelskej služby  
*ZŠ* – základná škola  
*Z.z.* – zbierka zákonov  
*ŽM* – životné minimum  
*ŽSK* – Žilinský samosprávny kraj

## VII. ČASŤ - Adresár organizácií

Štátna a verejná správa			
Štátne orgány a inštitúcie			
Názov	Zameranie a činnosť	Adresa	Kontakt
Úrad práce, sociálnych vecí a rodiny	výkon štátnej správy v regióne	Námestie Slobody 1, Dolný Kubín	581 01 11
ÚPSVaR - odbor sociálnych vecí	agenda sociálnej pomoci	Námestie Slobody 1, Dolný Kubín	581 01 59, 244 45 00
ÚPSVaR - odbor služieb zamestnanosti	agenda zamestnanosti	Námestie Slobody 1, Dolný Kubín	581 02 15
Referát poradensko-psychologických služieb pri ÚPSVaR	sociálne poradenstvo	Námestie Slobody 2, Dolný Kubín	586 26 75
CPPPpP	odborné poradenstvo	J. Ťatliaka 2051/8, Dolný Kubín	586 21 07
CPPPpP odd. PSVPpP	špecializované odborné poradenstvo	M. R. Štefánika 1810/15, Dolný Kubín	586 39 23
Regionálny úrad verejného zdravotníctva	agenda ochrany verejného zdravia	Nemocničná 12, Dolný Kubín	586 48 06
Obvodný úrad - Odbor krízového riadenia	agenda pre mimoriadne situácie	Námestie Slobody 1, Dolný Kubín	586 34 70
Okresné riaditeľstvo policajného zboru	verejná bezpečnosť	Bysterecká 2067/5, Dolný Kubín	096 143 11 11, 158
Štátny archív v Bytči pobočka Dolný Kubín	archivácia	Matúškova, Dolný Kubín	586 34 23
Verejnoprávne inštitúcie			
Názov	Zameranie a činnosť	Adresa	Kontakt
Sociálna poisťovňa - pobočka	sociálne poistenie	Alej slobody 1878, Dolný Kubín	581 51 01
Všeobecná zdravotná poisťovňa pobočka Dolný Kubín	zdravotné poistenie	J. Ťatliaka 2052, Dolný Kubín	586 53 91
Dôvera pobočka Dolný Kubín	zdravotné poistenie	Alej slobody 1878, Dolný Kubín	586 52 77
Samosprávne orgány a inštitúcie			
Názov	Zameranie a činnosť	Adresa	Kontakt
Žilinský samosprávny kraj	vyšší územný celok	J. Kalinčiaka 14, 011 09 Žilina	041/ 507 26 36
Mestský úrad Dolný Kubín	miestna samospráva	Hviezdoslavovo námestie 1651/2	581 44 54
Primátor mesta	štatutárny orgán mesta	Hviezdoslavovo námestie 1651/2	581 44 54
Prednosta MsÚ	riadenie mestského úradu	Hviezdoslavovo námestie 1651/2	581 44 11
Hlavný kontrolór	kontrola výkonu samosprávy	Hviezdoslavovo námestie 1651/2	581 44 48
Vedúci odboru organizačných a vnútorných vecí	správa majetku vo vlastníctve mesta	Hviezdoslavovo námestie 1651/2	581 44 50
Matrika	prenesený výkon štátnej správy	Hviezdoslavovo námestie 1651/2	581 44 45
Vedúca odboru školstva, mládeže a športu	agenda školstva a športu	Hviezdoslavovo námestie 1651/2	581 44 24
Vedúci odboru sociálnych vecí, zdravotníctva a kultúry	sociálne služby, zdravotníctvo a kultúra	Hviezdoslavovo námestie 1651/2	581 44 12
Vedúca odboru dopravy, MH a CR	agenda údržby komunikácií, služby a cestovný ruch	Hviezdoslavovo námestie 1651/2	581 44 20
Vedúca odboru ekonomiky, financovania a KM	rozpočet mesta, finančný manažment	Hviezdoslavovo námestie 1651/2	581 44 27
Vedúci odboru výstavby	investičná činnosť	Hviezdoslavovo námestie 1651/2	581 44 34
Vedúci odboru právneho a správy majetku	právne služby	Hviezdoslavovo námestie 1651/2	581 44 31
Náčelník MsP	ochrana verejného poriadku	Hviezdoslavovo námestie 1651/2	581 44 41

Organizácie zriadené Žilinským samosprávnym krajom			
Názov	Zameranie a činnosť	Adresa	Kontakt
Domov sociálnych služieb pre dospelých	sociálne služby pre občanov odkázaných na pomoc inej fyzickej osoby	Martina Hattalu 2161/3, Dolný Kubín	588 48 81
Domov sociálnych služieb pre deti a dospelých	sociálne služby pre občanov so zdravotným postihnutím	Matúškova 1631, Dolný Kubín	586 41 55
DSS Domov pre osamelých rodičov a KS	sociálne služby pre osamelých rodičov s deťmi	Záskalická 907, Dolný Kubín	586 23 50
Oravské múzeum	správa historického dedičstva	Hviezdoslavovo námestie 7, Dolný Kubín	586 47 80
Oravská galéria	stále expozície a depozit obrazov	Hviezdoslavovo námestie 11, Dolný Kubín	586 31 12
Oravská knižnica Antona Habovštiaka	výpožička literatúry	S. Nováka 1763/2, Dolný Kubín	586 22 77
Oravské osvetové stredisko	kultúrne podujatia, osвета	Bysterecká 1263/55, Dolný Kubín	586 49 78

Organizácie zriadené Mestom Dolný Kubín			
Názov	Zameranie a činnosť	Adresa	Kontakt
Mestské kultúrne stredisko	kultúrne podujatia, osвета	Námestie Slobody 1, Dolný Kubín	586 22 69
Mestské športové zariadenia	športové podujatia, relax	Športovcov, Dolný Kubín	586 27 49
Infoštúdio mesta Dolný Kubín s.r.o.	vysielacie služby, vydávanie periodík	Námestie Slobody 1, Dolný Kubín	586 61 94
Technické služby s.r.o.	údržba verejných priestranstiev, skladové hospodárstvo	Nábrežie Oravy 627/1, Dolný Kubín	586 49 05
TEHOS s.r.o.	výroba tepla a správa bytov	Pelhřimovská 2054/6, Dolný Kubín	586 48 30
RELIEF - Pomoc v núdzi n.o.	verejnoprospešné služby	Obrancov mieru 1769/2, Dolný Kubín	586 31 92
Denné centrum pre seniorov so zariadením spoločného stravovania	ambulantné sociálne služby pre seniorov a stravovanie	Obrancov mieru 1769/2, Dolný Kubín	586 31 92
Zariadenie opatrovateľskej služby	pobytové sociálne služby pre seniorov	Zochova 1108/44, Dolný Kubín	586 32 57
Materské školy a Základné školy	vzdelávanie	Hviezdoslavovo námestie 1651/2	581 44 24
Centrum voľného času	Voľný čas detí a mládeže	Lucenkova	586 20 80

Mimovládne organizácie (neverejní poskytovatelia sociálnych služieb)			
Názov	Zameranie a činnosť	Adresa	Kontakt
Lokálne partnerstvo sociálnej inklúzie o.z.	podpora regionálneho rozvoja v oblasti sociálnej pomoci	Obrancov mieru 1778/7, Dolný Kubín	0918 828 545
Úsmev ako dar o.z.	akreditovaná organizácia v oblasti sociálnej pomoci	Odbojárov 1962, Dolný Kubín	586 23 48
EDUKOS o.z.	akreditovaná organizácia v oblasti sociálnej pomoci a vzdelávania	J. Ťatliaka 2051/8, Dolný Kubín	586 35 39
Cesta pre rodinu n.o.	Sociálna pomoc	Odbojárov 1962, Dolný Kubín	0918 828 545
Cesty o.z.	voľnočasové aktivity a výchova mládeže	Na Sihoti 1162/29, Dolný Kubín	0907 559 081
Relief -pomoc v núdzi n.o.	Verejnoprospešné služby Sociálna pomoc	Obrancov mieru 1769/2, Dolný Kubín	586 31 92
MC Pišťalka	Sociálne služby pre matky	Námestie slobody 1, Dolný Kubín	0918 781 420, 0910 442 104
Naša alternatíva o.z.	Sociálne poradenstvo	Nemocničná 1949, Dolný Kubín	0907 174 606

# Poznámky

ISBN 978-80-970325-4-8



© december 2009